

บทที่ 2

ผลการดำเนินการตามมาตรการป้องกันและแก้ไขผลกระทบสิ่งแวดล้อม และมาตรการตรวจสอบผลกระทบสิ่งแวดล้อม

บทที่ 2

ผลการดำเนินการตามมาตรการป้องกันและแก้ไขผลกระทบสิ่งแวดล้อมของโครงการในระยะดำเนินการ

ผลการดำเนินการตามมาตรการป้องกันและแก้ไขผลกระทบสิ่งแวดล้อมของโครงการ ดี คอนโด กะทู้-ป่าตอง ในระยะดำเนินการ แสดงดังตารางที่ 2.1
ตารางที่ 2.1 แบบรายงานผลการปฏิบัติตามมาตรการป้องกัน และแก้ไขผลกระทบสิ่งแวดล้อมของ โครงการ ดี คอนโด กะทู้-ป่าตอง

มาตรการป้องกันและแก้ไขผลกระทบสิ่งแวดล้อม	ผลการปฏิบัติตามมาตรการป้องกันและแก้ไขผลกระทบสิ่งแวดล้อม ช่วงดำเนินการ	ปัญหา อุปสรรค ที่ไม่สามารถปฏิบัติ ตามมาตรการและแนวทางแก้ไข	อ้างอิง
1. ทรัพยากรกายภาพ 1.1 สภาพภูมิประเทศ ไม่ได้กำหนดมาตรการไว้	ไม่ได้กำหนดมาตรการไว้	-	-
1.2 ทรัพยากรดินและการเกิดดินถล่ม ไม่ได้กำหนดมาตรการไว้	ไม่ได้กำหนดมาตรการไว้	-	-

รายงานผลการปฏิบัติตามมาตรการป้องกันและแก้ไขผลกระทบสิ่งแวดล้อมและมาตรการติดตามตรวจสอบคุณภาพสิ่งแวดล้อม

โครงการ ดี คอนโด กะทู้-ป่าตอง

ระยะดำเนินการ ระหว่างเดือนกรกฎาคม - ธันวาคม 2566

ผลการดำเนินการตามมาตรการป้องกันและแก้ไขผลกระทบสิ่งแวดล้อมของโครงการ ดี คอนโด กะทู้-ป่าตอง ในระยะดำเนินการ แสดงดังตารางที่ 2.1 ตารางที่ 2.1 แบบรายงานผลการปฏิบัติตามมาตรการป้องกัน และแก้ไขผลกระทบสิ่งแวดล้อมของ โครงการ ดี คอนโด กะทู้-ป่าตอง (ต่อ)

มาตรการป้องกันและแก้ไขผลกระทบสิ่งแวดล้อม	ผลการปฏิบัติตามมาตรการป้องกันและแก้ไขผลกระทบสิ่งแวดล้อม ช่วงดำเนินการ	ปัญหา อุปสรรค ที่ไม่สามารถปฏิบัติ ตามมาตรการและแนวทางแก้ไข	อ้างอิง
1.ทรัพยากรกายภาพ			
1.3 การเกิดแผ่นดินไหว			
<p>(1) จัดเส้นทางหนีภัยไว้ภายในบริเวณโครงการ เมื่อเกิดเหตุการณ์ภัยพิบัติขึ้นผู้อาศัยในพื้นที่โครงการก็สามารถอพยพไปยังจุดที่ปลอดภัยได้อย่างรวดเร็วไม่เกิดการขุสุมคน</p> <p>(2) เตรียมพร้อมประสานงานกับหน่วยงานที่รับผิดชอบ หากเกิดกรณีแผ่นดินไหว ได้กำหนดหน่วยงานบรรเทาสาธารณภัย</p> <p>(3) จัดให้มีการซ้อมอพยพหนีภัยของผู้ที่พักอาศัยและพนักงานในโครงการด้วย หรือหากทางจังหวัดมีการซ้อมอพยพหนีภัย พนักงานของโครงการจะต้องเข้าร่วมการฝึกดังกล่าวด้วย เพื่อให้เกิดความเข้าใจและปฏิบัติได้ถูกต้องเมื่อเกิดเหตุการณ์จริงขึ้น และให้มีการซ้อมอย่างน้อยปีละ 1 ครั้ง</p> <p>(4) ติดป้ายประชาสัมพันธ์เพื่อให้ความรู้ด้านการปฏิบัติตนเมื่อเกิดแผ่นดินไหวแก่ผู้พักอาศัย</p> <p>(5) จัดทำคู่มือการปฏิบัติตัวเพื่อให้เกิดความปลอดภัย เมื่อเกิดแผ่นดินไหวแก่ผู้พักอาศัยในโครงการ</p>	<p>ผลการปฏิบัติตามมาตรการป้องกันและแก้ไขผลกระทบสิ่งแวดล้อม ช่วงดำเนินการ</p> <ul style="list-style-type: none"> - พบโครงการมีการจัดเส้นทางหนีภัยไว้ภายในบริเวณโครงการ พร้อมทั้งมีป้ายบอกเส้นทางอพยพ และมีการดูแลตรวจสอบอยู่เสมอมาเสมอตลอดระยะเวลาที่เปิดดำเนินการ - พบโครงการมีการรวบรวมหมายเลขโทรศัพท์ฉุกเฉินของหน่วยงานที่เกี่ยวข้อง และติดไว้ภายในพื้นที่โครงการ - พบโครงการมีการมีการซ้อมแผนอพยพหนีภัยของผู้พักอาศัยและพนักงานในโครงการเช่นเดียวกับการซ้อมแผนอพยพหนีไฟโดยดำเนินการปีละ 1 ครั้ง โดยในรอบเดือนกรกฎาคม - ธันวาคม 2566 ทางโครงการได้ดำเนินการซ้อมหนีไฟ เมื่อวันที่ 9 ธันวาคม 2566 - โครงการได้ติดป้ายประชาสัมพันธ์แผ่นดินไหวไว้ภายในโครงการ - โครงการได้มีคู่มือปฏิบัติตนเมื่อเกิดเหตุฉุกเฉิน 	-	<p>รูปภาพที่ 2.15 ผังเส้นทางหนีภัย</p> <p>รูปภาพที่ 2.16 เบอร์โทรฉุกเฉิน</p> <p>รูปภาพที่ 2.13 การซ้อมอพยพหนีไฟ</p> <p>รูปภาพที่ 2.40 ป้ายประชาสัมพันธ์แผ่นดินไหว</p> <p>-</p>

รายงานผลการปฏิบัติตามมาตรการป้องกันและแก้ไขผลกระทบสิ่งแวดล้อมและมาตรการติดตามตรวจสอบคุณภาพสิ่งแวดล้อม

โครงการ ดี คอนโด กะทู้-ป่าตอง

ระยะดำเนินการ ระหว่างเดือนกรกฎาคม - ธันวาคม 2566

ผลการดำเนินการตามมาตรการป้องกันและแก้ไขผลกระทบสิ่งแวดล้อมของโครงการ ดี คอนโด กะทู้-ป่าตอง ในระยะดำเนินการ แสดงดังตารางที่ 2.1

ตารางที่ 2.1 แบบรายงานผลการปฏิบัติตามมาตรการป้องกัน และแก้ไขผลกระทบสิ่งแวดล้อมของ โครงการ ดี คอนโด กะทู้-ป่าตอง (ต่อ)

มาตรการป้องกันและแก้ไขผลกระทบสิ่งแวดล้อม	ผลการปฏิบัติตามมาตรการป้องกันและแก้ไขผลกระทบสิ่งแวดล้อม ช่วงดำเนินการ	ปัญหา อุปสรรค ที่ไม่สามารถปฏิบัติ ตามมาตรการและแนวทางแก้ไข	อ้างอิง
1. ทรัพยากรกายภาพ 1.4 คุณภาพอากาศ (1) มีการติดป้ายให้ผู้พักอาศัยดับเครื่องยนต์ในกรณีที่ไม่ขับเคลื่อน เช่น กรณีที่จอดรถผู้พักอาศัยคนอื่น และลดความเร็วของ ยานพาหนะภายในโครงการเพื่อลดปัญหาเรื่องฝุ่นจากการจ่าย จัดพื้นที่สีเขียวโดยรอบพื้นที่โครงการ รวมทั้งทำการรักษา และเพิ่มพื้นที่สีเขียวบริเวณพื้นที่ว่าง เพื่อช่วยลดดัชนีมลสาร ที่เกิดจากยานพาหนะที่เข้ามาในพื้นที่โครงการ (2) จำกัดความเร็วของรถภายในโครงการ เพื่อป้องกันการฟุ้ง กระจายของฝุ่นบริเวณผิวถนน โดยติดป้ายจำกัดความเร็ว	- พบโครงการมีการติดป้ายดับเครื่องยนต์ ไว้บริเวณที่จอดรถภายในโครงการ - พบโครงการมีการจัดพื้นที่สีเขียวโดยรอบพื้นที่โครงการ รวมถึงมีคนสวนคอยดูแล รักษา ตลอดจนระยะเวลาที่เปิดดำเนินการ	- - -	รูปภาพที่ 2.4 ป้ายดับเครื่องยนต์ รูปภาพที่ 2.1 พื้นที่เขียว รูปภาพที่ 2.3 ป้ายจำกัดความเร็ว 30 กม./ชม.
1.5 เสียงและความสั่นสะเทือน (1) จำกัดความเร็วของรถยนต์ภายในพื้นที่โครงการให้ไม่เกิน 30 กิโลเมตร/ชั่วโมง (2) ทำป้ายประชาสัมพันธ์ให้ดับเครื่องยนต์เมื่อจอดรถ (3) ปกคลุมต้นไม้ต้นเป็นรั้วกันเสียงโดยรอบโครงการ	- พบโครงการมีการติดป้ายจำกัดความเร็ว 30 กิโลเมตร/ ชั่วโมง ของยานพาหนะภายในโครงการ - พบโครงการมีการติดป้ายดับเครื่องยนต์ ไว้บริเวณที่จอดรถภายในโครงการ - พบโครงการมีการปลูกไม้ยืนต้นเป็นรั้วกันเสียงโดยรอบโครงการ พร้อมทั้งมีคนสวนคอยดูแล รักษา ตลอด ระยะเวลาที่เปิดดำเนินการ	- - -	รูปภาพที่ 2.3 ป้ายจำกัดความเร็ว 30 กม./ชม. รูปภาพที่ 2.4 ป้ายดับเครื่องยนต์ รูปภาพที่ 2.1 พื้นที่เขียว

ผลการดำเนินการตามมาตรการป้องกันและแก้ไขผลกระทบสิ่งแวดล้อมของโครงการ ดี คอนโด กะทู้-ป่าตอง ในระยะดำเนินการ แสดงดังตารางที่ 2.1 ตารางที่ 2.1 แบบรายงานผลการปฏิบัติตามมาตรการป้องกัน และแก้ไขผลกระทบสิ่งแวดล้อมของ โครงการ ดี คอนโด กะทู้-ป่าตอง (ต่อ)

มาตรการป้องกันและแก้ไขผลกระทบสิ่งแวดล้อม	ผลการปฏิบัติตามมาตรการป้องกันและแก้ไขผลกระทบสิ่งแวดล้อม ข้างต้นเป็นภาพ	ปัญหา อุปสรรค ที่ไม่สามารถปฏิบัติ ตามมาตรการและแนวทางแก้ไข	อ้างอิง
2.ทรัพยากรชีวภาพ 2.1 นิเวศวิทยาทางบก 2.2 นิเวศวิทยาทางน้ำ	ไม่ได้กำหนดมาตรการไว้ ไม่ได้กำหนดมาตรการไว้	- -	- -
3.คุณค่าการใช้ประโยชน์ของมนุษย์ 3.1 การใช้ประโยชน์ที่ดิน 3.1.1 การใช้ประโยชน์ที่ดินในปัจจุบัน 3.1.2 การใช้ประโยชน์ที่ดินตามผังเมืองรวมจังหวัดภูเก็ต พ.ศ.2554 3.1.3 การใช้ประโยชน์ที่ดินตามประกาศกระทรวง ทบวงกรมฯที่ดินและสิ่งแวดลอม เรื่อง กำหนดเขตพื้นที่และ มาตรการคุ้มครองสิ่งแวดล้อมในบริเวณพื้นที่จังหวัดภูเก็ต พ.ศ.2533	ไม่ได้กำหนดมาตรการไว้ ไม่ได้กำหนดมาตรการไว้ ไม่ได้กำหนดมาตรการไว้	- - -	- - -

รายงานผลการปฏิบัติตามมาตรการป้องกันและแก้ไขผลกระทบสิ่งแวดล้อมและมาตรการติดตามตรวจสอบคุณภาพสิ่งแวดล้อม

โครงการ ดี คอนโด กะทู้-ป่าตอง

ระยะดำเนินการ ระหว่างเดือนกรกฎาคม - ธันวาคม 2566

ผลการดำเนินการตามมาตรการป้องกันและแก้ไขผลกระทบสิ่งแวดล้อมของโครงการ ดี คอนโด กะทู้-ป่าตอง ในระยะดำเนินการ แสดงดังตารางที่ 2.1

ตารางที่ 2.1 แบบรายงานผลการปฏิบัติตามมาตรการป้องกัน และแก้ไขผลกระทบสิ่งแวดล้อมของ โครงการ ดี คอนโด กะทู้-ป่าตอง (ต่อ)

มาตรการป้องกันและแก้ไขผลกระทบสิ่งแวดล้อม	ผลการปฏิบัติตามมาตรการป้องกันและแก้ไขผลกระทบสิ่งแวดล้อม ช่วงดำเนินการ	ปัญหา อุปสรรค ที่ไม่สามารถปฏิบัติ ตามมาตรการและแนวทางแก้ไข	อ้างอิง
<p>3.2 การคมนาคมขนส่ง</p> <p>(1) กำหนดให้ผู้พักอาศัยของโครงการ ที่ต้องการนำรถเข้ามาจอดรถ ภายในโครงการ ให้มาทำบัตรจอดรถ ซึ่งจะมีจำนวนเท่ากับ จำนวนที่จอดรถยนต์ของโครงการคือ 131 คัน และที่จอดรถจักรยานยนต์ 72 คัน</p> <p>(2) กำหนดการบริหารจัดการที่จอดรถของโครงการ โดยจัดแบ่งให้มี พื้นที่จอดรถที่เหมาะสม คือ</p> <ul style="list-style-type: none"> - ผู้พักอาศัยในโครงการจะไม่มีรถเข้ามาจอดเป็นที่จอดรถประจำ - ผู้ที่มาติดต่อผู้พักอาศัยในโครงการ โครงการจะแจกบัตรอนุญาตชั่วคราวและให้จอดรถได้ไม่เกิน 2 ชั่วโมง (ไม่คิดค่าใช้จ่ายในการ จอด) หลังจากนั้นก็กำหนดให้เสียค่าจอดรถ ทั้งนี้เพื่อการจำกัด การนำรถนอกโครงการมาจอดในพื้นที่โครงการ และใช้พื้นที่จอดรถภายในโครงการโดยไม่จำเป็น (3) กำหนดให้ผู้พักอาศัยของโครงการ ที่ต้องการนำรถเข้ามาจอดรถ ภายในโครงการ ให้มาทำบัตรจอดรถ ซึ่งจะมีจำนวนเท่ากับ จำนวนที่จอดรถยนต์ของโครงการคือ 131 คัน และที่จอดรถจักรยานยนต์ 72 คัน 	<ul style="list-style-type: none"> - ทางโครงการมีการจัดทำสติ๊กเกอร์ติดยานพาหนะให้กับผู้พักอาศัย เพื่อให้สำหรับนำรถเข้ามาจอดภายในโครงการ - ทางโครงการมีการจัดทำสติ๊กเกอร์ติดยานพาหนะให้กับผู้พักอาศัย เพื่อให้สำหรับนำรถเข้ามาจอดภายในโครงการ โดยไม่มีรถเข้ามาจอดที่จอดรถประจำ - ทางโครงการจัดทำบัตรจอดรถชั่วคราวสำหรับผู้มาติดต่อผู้พักอาศัยในโครงการโดยปัจจุบันกำหนดจอดรถฟรี 3 ชั่วโมง ชั่วโมงถัดไป 100 บาทหลัง 18.00 น. - ทางโครงการมีการจัดทำสติ๊กเกอร์ติดยานพาหนะให้กับผู้พักอาศัย เพื่อให้สำหรับนำรถเข้ามาจอดภายในโครงการ โดยไม่มีรถเข้ามาจอดที่จอดรถประจำ 	<p>-</p> <p>-</p> <p>-</p> <p>-</p>	<p>รูปภาพที่ 2.6 สติกเกอร์ติดยานพาหนะ</p> <p>รูปภาพที่ 2.5 พื้นที่จอดรถ</p> <p>รูปภาพที่ 2.7 บัตรจอดรถชั่วคราว</p> <p>รูปภาพที่ 2.6 สติกเกอร์ติดยานพาหนะ</p>

รายงานผลการปฏิบัติตามมาตรการป้องกันและแก้ไขผลกระทบสิ่งแวดล้อมและมาตรการติดตามตรวจสอบคุณภาพสิ่งแวดล้อม

โครงการ ดี คอนโด กะทู้-ป่าตอง

ระยะดำเนินการ ระหว่างเดือนกรกฎาคม - ธันวาคม 2566

ผลการดำเนินการตามมาตรการป้องกันและแก้ไขผลกระทบสิ่งแวดล้อมของโครงการ ดี คอนโด กะทู้-ป่าตอง ในระยะดำเนินการ แสดงดังตารางที่ 2.1 ตารางที่ 2.1 แบบรายงานผลการปฏิบัติตามมาตรการป้องกัน และแก้ไขผลกระทบสิ่งแวดล้อมของ โครงการ ดี คอนโด กะทู้-ป่าตอง (ต่อ)

มาตรการป้องกันและแก้ไขผลกระทบสิ่งแวดล้อม	ผลการปฏิบัติตามมาตรการป้องกันและแก้ไขผลกระทบสิ่งแวดล้อม ช่วงดำเนินการ	ปัญหา อุปสรรค ที่ไม่สามารถปฏิบัติตามมาตรการและแนวทางแก้ไข	อ้างอิง
<p>3.คุณค่าการใช้ประโยชน์ของมนุษย์</p> <p>3.2 การคมนาคมขนส่ง (ต่อ)</p> <p>(4) ส่งเสริมให้มีการใช้ระบบขนส่งสาธารณะ เพื่อเป็นการลดการใช้รถยนต์อย่างยั่งยืน</p> <p>(5) จัดให้มีระบบการจราจรที่ปลอดภัย โดยติดตั้งป้ายและทิศทางเดินรถเข้า - ออก ภายในพื้นที่โครงการ</p> <p>(6) ติดตั้งป้ายจำกัดความเร็วภายในพื้นที่โครงการ</p> <p>(7) การควบคุมการจราจรบริเวณทางเข้า - ออกพื้นที่โครงการ โดยจัดให้เจ้าหน้าที่รักษาความปลอดภัยควบคุมดูแลและตรวจรถเข้า - ออกตลอดเวลา</p> <p>(8) จัดให้มีระบบไฟฟ้าส่องสว่าง บริเวณทางเข้า - ออกโครงการและทางจราจรให้เพียงพอ</p>	<p>- โครงการได้มีเจ้าหน้าที่นิเทศ คอยแจ้งรถสาธารณะให้กับผู้เข้าพักอยู่ประจำลำน้ำกันดั</p> <p>- พบโครงการมีการติดป้ายทิศทางเดินรถ เข้า-ออก ไว้ภายในพื้นที่โครงการ</p> <p>- พบโครงการมีการติดตั้งป้ายจำกัดความเร็วไว้ภายในบริเวณพื้นที่โครงการ</p> <p>- พบโครงการมีการควบคุมการจราจรบริเวณทางเข้า - ออกพื้นที่โครงการ โดยจัดให้เจ้าหน้าที่รักษาความปลอดภัยคอยดูแลและตรวจรถเข้า - ออกตลอด 24 ชั่วโมง</p> <p>- พบโครงการมีการติดตั้งไฟฟ้าส่องสว่างบริเวณทางเข้า - ออก และบริเวณโดยรอบ ซึ่งเพียงพอต่อการจราจรภายในโครงการ</p>	<p>-</p> <p>-</p> <p>-</p> <p>-</p> <p>-</p>	<p>-</p> <p>รูปภาพที่ 2.9 ทางเข้า-ออกโครงการ</p> <p>รูปภาพที่ 2.3 ป้ายจำกัดความเร็ว 30 กม./ชม.</p> <p>รูปภาพที่ 2.8 เจ้าหน้าที่รักษาความปลอดภัย</p> <p>รูปภาพที่ 2.10 ไฟฟ้าส่องสว่างบริเวณทางเข้า-ออกโครงการ</p>

รายงานผลการปฏิบัติตามมาตรการป้องกันและแก้ไขผลกระทบสิ่งแวดล้อมและมาตรการติดตามตรวจสอบคุณภาพสิ่งแวดล้อม

โครงการ ดี คอนโด กะทู้-ป่าตอง

ระยะดำเนินการ ระหว่างเดือนกรกฎาคม - ธันวาคม 2566

ผลการดำเนินการตามมาตรการป้องกันและแก้ไขผลกระทบสิ่งแวดล้อมของโครงการ ดี คอนโด กะทู้-ป่าตอง ในระยะดำเนินการ แสดงดังตารางที่ 2.1 ตารางที่ 2.1 แบบรายงานผลการปฏิบัติตามมาตรการป้องกัน และแก้ไขผลกระทบสิ่งแวดล้อมของ โครงการ ดี คอนโด กะทู้-ป่าตอง (ต่อ)

มาตรการป้องกันและแก้ไขผลกระทบสิ่งแวดล้อม	ผลการปฏิบัติตามมาตรการป้องกันและแก้ไขผลกระทบสิ่งแวดล้อม ช่วงดำเนินการ	ปัญหา อุปสรรค ที่ไม่สามารถปฏิบัติ ตามมาตรการและแนวทางแก้ไข	อ้างอิง
<p>3.คุณค่าการใช้ประโยชน์ของมนุษย์</p> <p>3.2 การคมนาคมขนส่ง (ต่อ)</p> <p>(9) โครงการจัดใหม่ที่มีที่จอดรถยนต์ จำนวน 131 คัน และที่จอดรถจักรยานยนต์ จำนวน 72 คัน ซึ่งมากกว่าจำนวนที่จอดรถยนต์ที่ต้องจัดใหม่ตามกฎหมายกระทรวง ฉบับที่ 7 (พ.ศ.2517) และเพียงพอต่อผู้พักอาศัยและการใช้บริการต่าง ๆ เพื่อเป็นการป้องกันไม่ให้เกิดของผู้พักอาศัยในโครงการจอดรถกีดขวางเส้นทางจราจร</p> <p>(10) ห้ามจอดรถทุกชนิดบริเวณทางเข้า - ออกบนถนนสาธารณะ และบริเวณไหล่ทาง</p> <p>(11) ติดตั้งป้ายโครงการ ลูกศรแสดงทิศทางบริเวณเข้า - ออกโครงการที่สามารถมองเห็นได้ชัดเจนและในระยะเวลาที่ชะลอรถได้ทันก่อนเข้าสู่โครงการได้อย่างปลอดภัย</p>	<p>- พบโครงการมีการจัดพื้นที่จอดรถไว้ตามมาตรการ ซึ่งเพียงพอต่อผู้พักอาศัย และมีการตีเส้นสำหรับจอดรถ รวมถึงป้ายและสัญลักษณ์ห้ามจอด เพื่อป้องกันไม่ให้เกิดของผู้พักอาศัยไม่โครงการจอดรถกีดขวางเส้นทางจราจร</p> <p>- พบโครงการมีการตีเส้นขาวแดงไว้บริเวณพื้นที่ห้ามจอดบริเวณทางเข้า - ออกบนถนนสาธารณะ และบริเวณไหล่ทาง</p> <p>- พบโครงการมีการติดตั้งป้ายโครงการไว้บริเวณทางเข้าโครงการซึ่งมองเห็นได้ชัดเจนและมีลูกศรแสดงทิศทางทางเดินรถเข้า - ออก โครงการ</p>	<p>-</p> <p>-</p> <p>-</p>	<p>รูปภาพที่ 2.5 พื้นที่จอดรถ</p> <p>รูปภาพที่ 2.41 'ไหล่ทางหน้าโครงการ</p> <p>รูปภาพที่ 2.11 ป้ายโครงการ</p>

รายงานผลการปฏิบัติตามมาตรการป้องกันและแก้ไขผลกระทบสิ่งแวดล้อมและมาตรการติดตามตรวจสอบคุณภาพสิ่งแวดล้อม

โครงการ ดี คอนโด กะลุ-ป่าตอง

ระยะดำเนินการ ระหว่างเดือนกรกฎาคม - ธันวาคม 2566

ผลการดำเนินการตามมาตรการป้องกันและแก้ไขผลกระทบสิ่งแวดล้อมของโครงการ ดี คอนโด กะลุ-ป่าตอง ในระยะดำเนินการ แสดงดังตารางที่ 2.1 ตารางที่ 2.1 แบบรายงานผลการปฏิบัติตามมาตรการป้องกัน และแก้ไขผลกระทบสิ่งแวดล้อมของ โครงการ ดี คอนโด กะลุ-ป่าตอง (ต่อ)

มาตรการป้องกันและแก้ไขผลกระทบสิ่งแวดล้อม	ผลการปฏิบัติตามมาตรการป้องกันและแก้ไขผลกระทบสิ่งแวดล้อม ช่วงดำเนินการ	ปัญหา อุปสรรค ที่ไม่สามารถปฏิบัติ ตามมาตรการและแนวทางแก้ไข	อ้างอิง
<p>3.3 การใช้ น้ำ</p> <p>(2) จัดให้มีถังเก็บน้ำใต้ดิน ก่อนใช้เครื่องสูบน้ำ สูบขึ้นไปยังถังเก็บน้ำขึ้น หลังคา รวมปริมาตรเก็บกักน้ำในโครงการ 523.06 ลูกบาศก์เมตร โครงการสามารถสำรองน้ำไว้ได้ประมาณ 1 วัน</p> <p>(3) จัดให้มีการทาสีฉาบผิวโครงสร้างด้วยไฮโดร ซีล วัสดุกันซึมชนิด โพลีเมอร์ซีเมนต์ (Cement Base) เพื่อป้องกันการรั่วซึม การกัดกร่อนของผิววัสดุ และการปนเปื้อนที่เกิดจากถังเก็บน้ำใต้ดิน</p> <p>(4) รมองสีให้รวมกันประหยัคติน้ำ และเลือกใช้สุญญตประหยัคติน้ำ</p> <p>(5) ตรวจสอบการแจกจ่ายน้ำและเส้นท่อให้อยู่ในสภาพดีอยู่เสมอ หากพบว่าชำรุดให้แก้ไขทันที นอกจากนี้โครงการจะหมั่นตรวจสอบระบบท่อน้ำ รวมถึงเครื่องสุญญตที่อาจชำรุด จนเป็นเหตุให้น้ำประปรารั่วไหลได้ง่าย</p> <p>(6) จัดให้มีการล้างทำความสะอาดถังเก็บน้ำสำรองของโครงการ สำหรับถังเก็บน้ำใต้ดินและถังเก็บน้ำขึ้นหลังคาจะมีช่องเปิด เพื่อให้เจ้าหน้าที่ลงไปทำความสะอาดได้ ส่วนถังเก็บน้ำสำเร็จรูปจะมีท่อน้ำรับน้ำเข้าและท่อให้น้ำออก เพื่อให้เจ้าหน้าที่ล้างทำความสะอาดถังน้ำเป็นประจำทุก ๆ 6 เดือน</p> <p>(7) จัดให้มีเจ้าหน้าที่และวิศวกรผู้เชี่ยวชาญคอยดูแลตรวจสอบการรั่วซึมของถังเก็บน้ำสำรองและถังเก็บน้ำเสียของโครงการเพื่อป้องกันการปนเปื้อน</p>	<p>ผลกระทบสิ่งแวดล้อม ช่วงดำเนินการ</p> <p>- โครงการได้จัดให้มีถังเก็บน้ำใต้ดินเพียงพอดังข้อกำหนด 1 วัน และสภาพถังเป็นไปตามมาตรการตั้งแต่ระยะก่อสร้าง</p> <p>- พบโครงการมีการติดป้ายรณรงค์ประหยัคติน้ำ/ไฟ</p> <p>- ทางโครงการมีช่างคอยเดินสำรวจสภาพของเส้นท่อน้ำประปา รวมถึงสุญญตต่าง ๆ เป็นประจำหากมีการชำรุดจะดำเนินการแก้ไขทันที ตลอดระยะเวลาที่เปิดดำเนินการ</p> <p>- พบโครงการมีช่างคอยทำความสะอาดถังเก็บน้ำสำรองของโครงการ ทั้งถังเก็บน้ำใต้ดินและถังเก็บน้ำขึ้นหลังคาเป็นประจำทุก ๆ 6 เดือน</p> <p>- พบโครงการมีช่างผู้ชำนาญการคอยตรวจสอบการรั่วซึมของถังเก็บน้ำสำรองและถังเก็บน้ำเสียของโครงการอยู่ตลอดระยะเวลาที่เปิดดำเนินการ</p>	<p>-</p> <p>-</p> <p>-</p> <p>-</p> <p>-</p>	<p>รูปภาพที่ 2.42 ถังเก็บน้ำใต้ดิน</p> <p>รูปภาพที่ 2.26 ป้ายรณรงค์ ประหยัคติน้ำ/ไฟ</p> <p>รูปภาพที่ 2.42 ถังเก็บน้ำใต้ดิน</p>

รายงานผลการปฏิบัติตามมาตรการป้องกันและแก้ไขผลกระทบสิ่งแวดล้อมและมาตรการติดตามตรวจสอบคุณภาพสิ่งแวดล้อม

โครงการ ดี คอนโด กะทู้-ป่าตอง

ระยะดำเนินการ ระหว่างเดือนกรกฎาคม - ธันวาคม 2566

ผลการดำเนินการตามมาตรการป้องกันและแก้ไขผลกระทบสิ่งแวดล้อมของโครงการ ดี คอนโด กะทู้-ป่าตอง ในระยะดำเนินการ แสดงดังตารางที่ 2.1 ตารางที่ 2.1 แบบรายงานผลการปฏิบัติตามมาตรการป้องกัน และแก้ไขผลกระทบสิ่งแวดล้อมของ โครงการ ดี คอนโด กะทู้-ป่าตอง (ต่อ)

มาตรการป้องกันและแก้ไขผลกระทบสิ่งแวดล้อม	ผลการปฏิบัติตามมาตรการป้องกันและแก้ไขผลกระทบสิ่งแวดล้อม ช่วงดำเนินการ	ปัญหา อุปสรรค ที่ไม่สามารถปฏิบัติ ตามมาตรการและแนวทางแก้ไข	อ้างอิง
<p>3.4 การระบายน้ำและป้องกันน้ำท่วม</p> <p>(1) จัดให้มีการทวงน้ำในเส้นทาง โดยสามารถเก็บน้ำได้ 154.08 ลูกบาศก์เมตร และควบคุมอัตราการไหลของน้ำไม่ให้มีค่าอัตราการระบายน้ำมากเกินไปก่อนการพัฒนาโครงการ</p> <p>(2) จัดให้มีการขุดลอกตะกอนในท่อระบายน้ำ รวมถึงบ่อพักน้ำอย่างสม่ำเสมอเพื่อให้การระบายน้ำในพื้นที่โครงการมีประสิทธิภาพ ตลอดเวลา</p> <p>(3) ออกแบบให้มีบ่อพักน้ำ และติดตั้งตะแกรงดักมูลฝอยบริเวณจุดระบายน้ำออกจากท่อระบายน้ำของโครงการ</p> <p>(4) จัดเจ้าหน้าที่คอยตรวจสอบดูแลรวบรวมระบบระบายน้ำของโครงการเป็นประจำ โดยเฉพาะช่วงฤดูฝน หากพบว่าชำรุดต้องทำการแก้ไขทันที</p>	<p>ผลการปฏิบัติตามมาตรการป้องกันและแก้ไขผลกระทบสิ่งแวดล้อม ช่วงดำเนินการ</p> <ul style="list-style-type: none"> - โครงการได้ออกแบบเส้นทางและท่อระบายน้ำในเส้นทางให้ไปตามมาตรการตั้งแต่ช่วงระยะเวลาก่อสร้าง - พบโครงการมีช่างคอยตรวจสอบ การอุดตันของตะกอน และขยะบริเวณลำรางและท่อระบายน้ำของโครงการหากมีการอุดตันจะดำเนินการทำความสะอาดทันทีที่ตลอดระยะเวลาที่เปิดดำเนินการ - พบโครงการมีการติดตั้งตะแกรงดักมูลฝอยบริเวณจุดระบายน้ำออกจากท่อระบายน้ำของโครงการและมีช่างคอยตรวจสอบ ดูแล ตลอดระยะเวลาที่เปิดดำเนินการ - ทางโครงการมีช่างคอยตรวจสอบดูแลรวบรวมระบบระบายน้ำของโครงการหากพบว่าชำรุดจะทำการแก้ไขทันที 	<p>-</p> <p>-</p> <p>-</p> <p>-</p>	<p>-</p> <p>-</p> <p>-</p> <p>-</p>

รายงานผลการปฏิบัติตามมาตรการป้องกันและแก้ไขผลกระทบสิ่งแวดล้อมและมาตรการติดตามตรวจสอบคุณภาพสิ่งแวดล้อม

โครงการ ดี คอนโด กะทู้-ป่าตอง

ระยะดำเนินการ ระหว่างเดือนกรกฎาคม - ธันวาคม 2566

ผลการดำเนินการตามมาตรการป้องกันและแก้ไขผลกระทบสิ่งแวดล้อมของโครงการ ดี คอนโด กะทู้-ป่าตอง ในระยะดำเนินการ แสดงดังตารางที่ 2.1 ตารางที่ 2.1 แบบรายงานผลการปฏิบัติตามมาตรการป้องกัน และแก้ไขผลกระทบสิ่งแวดล้อมของ โครงการ ดี คอนโด กะทู้-ป่าตอง (ต่อ)

มาตรการป้องกันและแก้ไขผลกระทบสิ่งแวดล้อม	ผลการปฏิบัติตามมาตรการป้องกันและแก้ไขผลกระทบสิ่งแวดล้อม ช่วงดำเนินการ	ปัญหา อุปสรรค ที่ไม่สามารถปฏิบัติตามมาตรการและแนวทางแก้ไข	อ้างอิง
<p>3.5 การจัดหาน้ำเสีย</p> <p>(1) โครงการจัดให้มีการบำบัดน้ำเสียทั้งหมดจากทุกกิจกรรมของโครงการ รวมถึงน้ำเสียจากห้องพักรวมให้มีคุณภาพตามเกณฑ์มาตรฐานควบคุมการระบายน้ำทิ้งจากอาคารประเภท ก ก่อนปล่อยเข้าสู่ถังเก็บน้ำตราน้ำดื่ม และนำมารดน้ำต้นไม้</p> <p>(2) จัดให้มีอุปกรณ์กำจัดละอองน้ำที่ออกจากกระบบบำบัดน้ำเสียโดยจัดให้มีถังกำจัดละอองน้ำที่สามารถรองรับปริมาณอากาศเสียได้ประมาณ 260 ลูกบาศก์เมตร/ถัง และถังเก็บก๊าซชีวภาพ จำนวน 6 ชุด เพื่อกำจัดละอองน้ำและก๊าซมีเทนเกิดจากกระบบบำบัดน้ำเสีย ซึ่งสามารถเก็บได้อย่างเพียงพอ</p> <p>(3) ติดตั้งเครื่องระบบบำบัดน้ำเสียออกจากกระบบไฟฟ้าส่วนอื่น เพื่อตรวจสอบและควบคุมการเดินระบบบำบัดน้ำเสียตลอดเวลา</p> <p>(4) จัดให้มีพนักงานนำตะแกรงตกเศษอาหารไปทิ้งทุกวัน และคอยดักกากไขมัน ออกจากถังดักไขมันทุกสัปดาห์ และล้างทำความสะอาดถังดักไขมันเป็นประจำทุก 6 เดือน</p>	<p>ผลการปฏิบัติตามมาตรการป้องกันและแก้ไขผลกระทบสิ่งแวดล้อม ช่วงดำเนินการ</p> <ul style="list-style-type: none"> - ทางโครงการมีการติดตั้งระบบบำบัดน้ำเสียแบบเติมอากาศ ซึ่งรวบรวมน้ำเสียทั้งหมดจากทุกกิจกรรมของโครงการ และมีการควบคุมคุณภาพตามมาตรฐานคุณภาพน้ำทิ้งจากอาคารประเภท ก ก่อนปล่อยลงสู่ลำรางสาธารณะ - ทางโครงการมีอุปกรณ์กำจัดละอองน้ำที่ออกจากกระบบบำบัดน้ำเสียแต่ไม่มีบ่อดินสำหรับกำจัดก๊าซมีเทน เนื่องจากกระบบบำบัดน้ำเสียของโครงการเป็นแบบระบบเติมอากาศ - พบโครงการมีการติดตั้งเครื่องระบบบำบัดน้ำเสียออกจากกระบบไฟฟ้าส่วนอื่น เพื่อตรวจสอบและควบคุมการเดินระบบบำบัดน้ำเสียตลอดเวลา - พบโครงการมีเดิมเพื่อจุลินทรีย์เพื่อย่อยสลายไขมัน และมีการดูแลใหม่โดยบริษัทเอกชนเมื่อถึงปริมาณที่กำหนด 	<p>-</p> <p>-</p> <p>-</p> <p>-</p>	<p>เอกสารแนบที่ 4 ผลการวิเคราะห์คุณภาพสิ่งแวดล้อมและแบบบันทึก ทส.1/2</p> <p>เอกสารแนบที่ 5 รายงานการตรวจเช็คระบบบำบัดน้ำเสีย</p> <p>เอกสารแนบที่ 12 รายงานการใช้ไฟฟ้า/ประปา</p> <p>รูปภาพที่ 2.43 การสูบน้ำตะกอน</p>

รายงานผลการปฏิบัติตามมาตรการป้องกันและแก้ไขผลกระทบสิ่งแวดล้อมและมาตรการติดตามตรวจสอบคุณภาพสิ่งแวดล้อม

โครงการ ดี คอนโด กะทู้-ป่าตอง

ระยะดำเนินการ ระหว่างเดือนกรกฎาคม - ธันวาคม 2566

ผลการดำเนินการตามมาตรการป้องกันและแก้ไขผลกระทบสิ่งแวดล้อมของโครงการ ดี คอนโด กะทู้-ป่าตอง ในระยะดำเนินการ แสดงดังตารางที่ 2.1

ตารางที่ 2.1 แบบรายงานผลการปฏิบัติตามมาตรการป้องกัน และแก้ไขผลกระทบสิ่งแวดล้อมของ โครงการ ดี คอนโด กะทู้-ป่าตอง (ต่อ)

มาตรการป้องกันและแก้ไขผลกระทบสิ่งแวดล้อม	ผลการปฏิบัติตามมาตรการป้องกันและแก้ไขผลกระทบสิ่งแวดล้อม ช่วงดำเนินการ	ปัญหา อุปสรรค ที่ไม่สามารถปฏิบัติ ตามมาตรการและแนวทางแก้ไข	อ้างอิง
<p>3.5 การจัดจําน้ำเสีย (ต่อ)</p> <p>(5) ตรวจสอบและบำรุงรักษาระบบบำบัดน้ำเสีย เพื่อให้มีประสิทธิภาพในการบำบัดน้ำเสียเป็นไปตามที่ออกแบบไว้อยู่เสมอ รวมทั้งจัดให้มีการอบรมหรือให้ความรู้เกี่ยวกับระบบบำบัดน้ำเสีย แก่เจ้าหน้าที่ดูแลรับผิดชอบระบบบำบัดน้ำเสีย</p> <p>(6) จัดให้มีเจ้าหน้าที่ที่มีความรู้ความชำนาญในด้านการบำบัดน้ำเสีย ดูแลระบบบำบัดน้ำเสียภายในโครงการ</p> <p>(7) สุ่มตะกอนจากถังเก็บตะกอนอย่างสม่ำเสมอโดยติดต่อดูแลถึง ปฏิบัติของเทศบาลเมืองกะทู้ให้เข้ามาคำนึง</p> <p>(8) ปลุกต้นไม้โดยรอบโครงการ โดยเป็นไม้ยืนต้นประมาณ 135 ต้น เพื่อช่วยในการดูดซับปริมาณก๊าซที่เกิดขึ้นจากระบบบำบัดน้ำเสีย</p>	<p>- ทางโครงการมีการตรวจเช็คการทำงานของระบบบำบัดน้ำเสียอย่างต่อเนื่องโดยจัดทำรายงาน ทส.1 - ทส.2 และมีช่างคอยตรวจสอบและบำรุงรักษาระบบบำบัดน้ำเสีย เพื่อให้มีประสิทธิภาพตลอดระยะเวลาที่เปิดดำเนินการ</p> <p>- ทางโครงการมีช่างเป็นผู้ดูแล ระบบบำบัดน้ำเสียภายในโครงการ และมีบริษัท บีเค เนเจอร์ ทอรัส จำกัด เป็นที่ปรึกษา</p> <p>- ทางโครงการมีการสุ่มตะกอนอย่างสม่ำเสมอ โดยติดต่อบริษัทเอกชนเข้ามาดำเนินการ เมื่อมีปริมาณของตะกอนถึงระดับที่ต้องกำจัด</p> <p>- ทางโครงการมีการปลูกไม้ยืนต้น และมีการจัดพื้นที่สีเขียวไว้โดยรอบบริเวณโครงการเพื่อช่วยในการดูดซับปริมาณก๊าซที่เกิดขึ้นจากระบบบำบัดน้ำเสีย และมีคนสวนคอยดูแลรักษาอยู่ตลอดระยะเวลาที่เปิดดำเนินการ</p>	<p>-</p> <p>-</p> <p>-</p> <p>-</p>	<p>เอกสารแนบที่ 4 ผลการวิเคราะห์คุณภาพสิ่งแวดล้อม และแบบบันทึก ทส.1/2</p> <p>รูปภาพที่ 2.30 การซ่อมแซมและบำรุงรักษาระบบบำบัดน้ำเสีย</p> <p>รูปภาพที่ 2.43 การสุ่มตะกอน</p> <p>เอกสารแนบที่ 10 ใบเสร็จการสุ่มตะกอน</p> <p>รูปภาพที่ 2.1พื้นที่สีเขียว</p>

รายงานผลการปฏิบัติตามมาตรการป้องกันและแก้ไขผลกระทบสิ่งแวดล้อมและมาตรการติดตามตรวจสอบคุณภาพสิ่งแวดล้อม

โครงการ ดี คอนโด กะทู้-ป่าตอง

ระยะดำเนินการ ระหว่างเดือนกรกฎาคม - ธันวาคม 2566

ผลการดำเนินการตามมาตรการป้องกันและแก้ไขผลกระทบสิ่งแวดล้อมของโครงการ ดี คอนโด กะทู้-ป่าตอง ในระยะดำเนินการ แสดงดังตารางที่ 2.1 ตารางที่ 2.1 แบบรายงานผลการปฏิบัติตามมาตรการป้องกัน และแก้ไขผลกระทบสิ่งแวดล้อมของ โครงการ ดี คอนโด กะทู้-ป่าตอง (ต่อ)

มาตรการป้องกันและแก้ไขผลกระทบสิ่งแวดล้อม	ผลการปฏิบัติตามมาตรการป้องกันและแก้ไขผลกระทบสิ่งแวดล้อม ช่วงดำเนินการ	ปัญหา อุปสรรค ที่ไม่สามารถปฏิบัติตามมาตรการและแนวทางแก้ไข	อ้างอิง
<p>3.6 การจัดการขยะมูลฝอย</p> <p>(1) จัดให้มีห้องพักขยะทุกชั้นโดยภายในห้องมีถังรองรับขยะมูลฝอย จำนวน 3 ถัง/ชั้น แยกเป็นขยะเปียก ขยะแห้ง และขยะรีไซเคิล จัดวางไว้ภายในห้องพักแต่ละชั้น และในห้องพักสำนักงาน สำหรับห้องนี้จะจัดให้มีถังขยะจำนวน 1 ถัง/ห้อง</p> <p>(2) จัดให้มีห้องพักขยะรวม แยกเป็นห้องพักขยะเปียก ขยะแห้ง ขยะอันตราย และขยะรีไซเคิล ซึ่งสามารถรับขยะมูลฝอยของโครงการได้มากที่สุดประมาณ 3 วัน โดยจะมีรถเก็บขนขยะมูลฝอยจากเทศบาลเมืองกะทู้เข้ามาเก็บขนทุกวัน</p> <p>(3) กวดขันให้พนักงานทำความสะอาดประจำโครงการรวบรวมขยะมูลฝอยภายในห้องพักขยะแต่ละชั้นทุกอาคาร อย่างน้อยวันละ 1 ครั้ง บรรจุลงในถังขยะพร้อมมัดปากถุงให้เรียบร้อย ก่อนนำไปรวบรวมไว้ที่ห้องพักขยะรวมของโครงการ</p> <p>(4) ทำความสะอาดที่พักขยะรวมทุกครั้งหลังจากรถเก็บขนขยะเพื่อป้องกันกลิ่นรบกวน และน้ำเสียที่เกิดจากการทำความสะอาดห้องพักขยะรวมจะรวบรวมเข้าสู่ระบบบำบัดน้ำเสียสำเร็จรูปของโครงการเพื่อทำการบำบัดต่อไป</p> <p>(5) การเก็บแยกขยะเปียก ขยะแห้ง ให้กระทำตรงแหล่งเก็บขยะ ไม่ควรให้เก็บรวบรวมและนำมาแยกภายหลัง</p>	<p>ผลกระทบสิ่งแวดล้อม ช่วงดำเนินการ</p> <p>- พบโครงการมีถังขยะมูลฝอยวางไว้ภายในห้องพักขยะแต่ละชั้นของอาคารโดยแยกเป็นขยะเปียก ขยะแห้ง ขยะรีไซเคิล และขยะอันตราย และมีถังขยะขนาดเล็กภายในห้องพักสำนักงานบุคคลและภายในห้องพักนั่งรอมซึ่งมีขนาดเพียงพอต่อการรองรับขยะในแต่ละวัน</p> <p>- พบโครงการมีห้องพักขยะรวม ซึ่งแยกเป็นห้องพักขยะเปียก ขยะแห้ง/ขยะรีไซเคิล และขยะอันตราย อยู่บริเวณด้านข้างอาคาร และมีรถเก็บขนขยะมูลฝอยจากเทศบาลเมืองกะทู้เข้ามาเก็บขนทุกวัน</p> <p>- พบโครงการมีแม้มบ้านคอยทำความสะอาดและรวบรวมขยะมูลฝอยภายในห้องพักขยะแต่ละชั้นในสี่จุดและนำไปรวบรวมไว้ที่ห้องพักขยะรวม วันละ 1 ครั้ง</p> <p>- ทางโครงการมีแม้มบ้านคอยล้างทำความสะอาดห้องพักขยะรวมของโครงการทุกครั้งหลังจากรถเก็บขนขยะ</p> <p>- พบโครงการมีถังขยะที่แยกประเภทของขยะวางไว้ภายในห้องพักขยะแต่ละชั้นของโครงการ</p>	<p>-</p> <p>-</p> <p>-</p> <p>-</p> <p>-</p>	<p>รูปภาพที่ 2.22 ห้องพักขยะแต่ละชั้น</p> <p>รูปภาพที่ 2.21ห้องพักขยะรวม</p> <p>รูปภาพที่ 2.24 การรวบรวมขยะในแต่ละชั้นทุกอาคาร</p> <p>รูปภาพที่ 2.23 การล้างทำความสะอาดห้องพักขยะรวม</p> <p>รูปภาพที่ 2.25 ถังขยะภายในโครงการ</p>

ผลการดำเนินการตามมาตรการป้องกันและแก้ไขผลกระทบสิ่งแวดล้อมของโครงการ ดี คอนโด กะทู้-ป่าตอง ในระยะดำเนินการ แสดงดังตารางที่ 2.1
ตารางที่ 2.1 แบบรายงานผลการปฏิบัติตามมาตรการป้องกัน และแก้ไขผลกระทบสิ่งแวดล้อมของ โครงการ ดี คอนโด กะทู้-ป่าตอง (ต่อ)

มาตรการป้องกันและแก้ไขผลกระทบสิ่งแวดล้อม	ผลการปฏิบัติตามมาตรการป้องกันและแก้ไขผลกระทบสิ่งแวดล้อม ช่วงดำเนินการ	ปัญหา อุปสรรค ที่ไม่สามารถปฏิบัติ ตามมาตรการและแนวทางแก้ไข	อ้างอิง
3.6 การจัดการขยะมูลฝอย (ต่อ) (6) รณรงคืให้ผู้เข้าพักทั้งขยะลงถังรองรับมูลฝอยที่ทางโครงการ จัดเตรียมให้เท่านั้น โดยแยกเป็นขยะเปียก ขยะแห้ง และขยะรีไซเคิล (7) ระบบห้องพักขยะจะต้องเป็นระบบปิด (8) ติดตั้งป้ายบอกระยะเวลาในการเก็บมูลฝอยไว้ที่ด้านหน้าห้องพักขยะแต่ละชั้น และห้องพักขยะรวม ให้เห็นได้อย่างชัดเจน	ผลกระทบสิ่งแวดล้อม ช่วงดำเนินการ - พบโครงการมีการติดป้ายรณรงค์ให้ผู้พักอาศัยทั้งขยะลงถัง โดยแยกประเภท ติดไว้บริเวณห้องพักขยะแต่ละชั้นของโครงการ - พบห้องพักขยะของโครงการมีการทำความสะอาดอยู่เป็นประจำและมีประตูปิดมิดชิด - พบโครงการมีการติดป้ายบอกระยะเวลาในการเก็บมูลฝอยไว้ด้านหน้าห้องพักขยะแต่ละชั้น	-	รูปภาพที่ 2.45 ป้ายรณรงค์ให้ผู้พักอาศัยทั้งขยะลงถัง รูปภาพที่ 2.21 ห้องพักขยะรวม รูปภาพที่ 2.46 ป้ายบอกระยะเวลาเก็บมูลฝอย

รายงานผลการปฏิบัติตามมาตรการป้องกันและแก้ไขผลกระทบสิ่งแวดล้อมและมาตรการติดตามตรวจสอบคุณภาพสิ่งแวดล้อม

โครงการ ดี คอนโด กะทู้-ป่าตอง

ระยะดำเนินการ ระหว่างเดือนกรกฎาคม - ธันวาคม 2566

ผลการดำเนินการตามมาตรการป้องกันและแก้ไขผลกระทบสิ่งแวดล้อมของโครงการ ดี คอนโด กะทู้-ป่าตอง ในระยะดำเนินการ แสดงดังตารางที่ 2.1 ตารางที่ 2.1 แบบรายงานผลการปฏิบัติตามมาตรการป้องกัน และแก้ไขผลกระทบสิ่งแวดล้อมของ โครงการ ดี คอนโด กะทู้-ป่าตอง (ต่อ)

มาตรการป้องกันและแก้ไขผลกระทบสิ่งแวดล้อม	ผลการปฏิบัติตามมาตรการป้องกันและแก้ไขผลกระทบสิ่งแวดล้อม ช่วงดำเนินการ	ปัญหา อุปสรรค ที่ไม่สามารถปฏิบัติ ตามมาตรการและแนวทางแก้ไข	อ้างอิง
3.7 ไฟฟ้า (ต่อ) (1) ติดตั้งหม้อแปลงไฟฟ้าขนาด 800 KVA จำนวน 1 ชุด/อาคาร (2) ติดตั้ง Circuit Breaker ด้านแรงดันต่ำ ขนาด 300AT/400AF ซึ่งทำหน้าที่ตัดกระแสไฟฟ้าที่มีค่าสูง (3) การติดตั้งหม้อแปลงไฟฟ้าต้องได้ข้อกำหนดตามมาตรฐานการติดตั้งทางไฟฟ้าสำหรับประเทศไทย พ.ศ.2545 เช่นบริเวณหม้อแปลงต้องมีรั้วล้อมรอบ ระยะห่างระหว่างหม้อแปลงกับรั้วต้องไม่น้อยกว่า 1.00 เมตร ระยะห่างโครงสร้างอื่นไม่น้อยกว่า 1.80 เมตร และระยะห่างระหว่างหม้อแปลงแต่ละลูกต้องไม่น้อยกว่า 60 เซนติเมตร เป็นต้น (4) หม้อแปลงต้องอยู่ในสถานที่ซึ่งบุคคลที่มีหน้าที่เกี่ยวข้องเข้าถึงได้โดยสะดวก เพื่อทำการตรวจและบำรุงรักษาให้อยู่ในสภาพดีอยู่เสมอและต้องจัดให้มีการระบายอากาศอย่างเพียงพอกับการใช้งาน (5) ต้องมีแผ่นป้ายหรือสัญลักษณ์เตือนให้ระวังอันตรายจากไฟฟ้าแรงสูงติดตั้งไว้ในบริเวณที่เห็นได้ชัดเจน (6) ออกแบบอาคารให้เป็นไปตามกฎกระทรวงกำหนดประเภท หรือ ขนาดของอาคาร และมาตรฐานหลักเกณฑ์และวิธีการในการ ออกแบบอาคารเพื่อการอนุรักษ์พลังงาน พ.ศ.2552	ผลกระทบสิ่งแวดล้อม ช่วงดำเนินการ - พบโครงการติดตั้งหม้อแปลงไฟฟ้า 1 ชุด/อาคาร - พบโครงการได้ติดตั้ง Circuit Breaker อยู่บริเวณห้องไฟฟ้า - พบโครงการติดตั้งหม้อแปลงไฟฟ้า 1 ชุด/อาคาร มีทั้งหมด 3 ชุด มีมาตรฐานซึ่งติดตั้งตั้งแต่ระยะก่อสร้าง	- - -	รูปภาพที่ 2.27 หม้อแปลงไฟฟ้า รูปภาพที่ 2.47 Circuit Breaker รูปภาพที่ 2.27 หม้อแปลงไฟฟ้า เอกสารแนบที่ 12 รายงานการใช้ไฟฟ้า/ประปา รูปภาพที่ 2.27 หม้อแปลงไฟฟ้า รูปภาพที่ 2.27 หม้อแปลงไฟฟ้า รูปภาพที่ 2.48 ป้ายเตือนไฟฟ้าแรงสูง รูปภาพที่ 2.12รูปแบบอาคารของโครงการ

รายงานผลการปฏิบัติตามมาตรการป้องกันและแก้ไขผลกระทบสิ่งแวดล้อมและมาตรการติดตามตรวจสอบคุณภาพสิ่งแวดล้อม

โครงการ ดี คอนโด กะทู้-ป่าตอง

ระยะดำเนินการ ระหว่างเดือนกรกฎาคม - ธันวาคม 2566

ผลการดำเนินการตามมาตรการป้องกันและแก้ไขผลกระทบสิ่งแวดล้อมของโครงการ ดี คอนโด กะทู้-ป่าตอง ในระยะดำเนินการ แสดงดังตารางที่ 2.1 ตารางที่ 2.1 แบบรายงานผลการปฏิบัติตามมาตรการป้องกัน และแก้ไขผลกระทบสิ่งแวดล้อมของ โครงการ ดี คอนโด กะทู้-ป่าตอง (ต่อ)

มาตรการป้องกันและแก้ไขผลกระทบสิ่งแวดล้อม	ผลการปฏิบัติตามมาตรการป้องกันและแก้ไขผลกระทบสิ่งแวดล้อม ช่วงดำเนินการ	ปัญหา อุปสรรค ที่ไม่สามารถปฏิบัติ ตามมาตรการและแนวทางแก้ไข	อ้างอิง
<p>3.7 ไฟฟ้า (ต่อ)</p> <p>(7) เปิดไฟฟ้่าส่วนกลางระหว่างเวลา 18.00-06.00 น.</p> <p>(8) เลือกใช้ไฟฟ้่าส่องสว่างและอุปกรณ์ไฟฟ้่าต่างๆ ส่วนกลาง แบบประหยัดพลังงาน และดูแลเรื่องการเปิดไฟส่องสว่างเวลากลางคืนไม่ให้รบกวนผู้ที่อยู่อาศัยใกล้เคียง</p> <p>(9) บำรุงรักษาอุปกรณ์ระบบไฟฟ้่าส่วนกลางเพื่อรักษาระดับการใช้ไฟฟ้่าให้ต่ำ</p> <p>(10) ตรวจสอบและซ่อมบำรุงระบบไฟฟ้่าส่วนกลางภายในโครงการให้อยู่สภาพดีอยู่เสมอ</p> <p>(11) อบรมเจ้าหน้าที่ทุกคนให้ตระหนักในเรื่องการประหยัดพลังงานเป็นประจำ</p> <p>(12) รณรงค์ให้ผู้พักอาศัยใช้ไฟฟ้่าอย่างประหยัด</p> <p>(13) จัดเจ้าหน้าที่หมั่นทำความสะอาดหลอดไฟ และโคมไฟส่วนกลางอยู่เสมอ เพราะฝุ่นละอองที่เกาะหลอดไฟจะทำให้แสงสว่างลดน้อยลง</p>	<p>ผลการปฏิบัติตามมาตรการป้องกันและแก้ไขผลกระทบสิ่งแวดล้อม ช่วงดำเนินการ</p> <ul style="list-style-type: none"> - โครงการได้มี Timer ตั้งเวลาเปิด-ปิดไฟอัตโนมัติ - โครงการมีการเลือกอุปกรณ์ไฟฟ้่าที่ใช้ภายในโครงการเป็นแบบประหยัดพลังงานและมีพนักงานคอยดูแลเรื่องการเปิดไฟส่องสว่าง - ทางโครงการมีช่างคอยตรวจสอบบำรุงรักษาอุปกรณ์ระบบไฟฟ้่าส่วนกลางตลอดระยะเวลาที่เปิดดำเนินการ - พบทางโครงการมีช่างคอยตรวจสอบบำรุงรักษาอุปกรณ์ระบบไฟฟ้่าส่วนกลางตลอดระยะเวลาที่เปิดดำเนินการ - ทางโครงการมีการติดป้ายรณรงค์ให้เจ้าหน้าที่และผู้พักอาศัยภายในโครงการตระหนักถึงการประหยัดพลังงาน - โครงการมีช่างคอยตรวจสอบบำรุงรักษาอุปกรณ์ระบบไฟฟ้่าตลอดระยะเวลาดำเนินการ 	<p>-</p> <p>-</p> <p>-</p> <p>-</p> <p>-</p> <p>-</p>	<p>รูปภาพที่ 2.28 ไฟฟ้่าส่องสว่างส่วนกลาง</p> <p>รูปภาพที่ 2.55 งานซ่อมบำรุง</p> <p>รูปภาพที่ 2.55 งานซ่อมบำรุง</p> <p>รูปภาพที่ 2.29 ป้ายรณรงค์ประหยัดพลังงาน</p> <p>รูปภาพที่ 2.55 งานซ่อมบำรุง</p>

รายงานผลการปฏิบัติตามมาตรการป้องกันและแก้ไขผลกระทบสิ่งแวดล้อมและมาตรการติดตามตรวจสอบคุณภาพสิ่งแวดล้อม

โครงการ ดี คอนโด กะทู้-ป่าตอง

ระยะดำเนินการ ระหว่างเดือนกรกฎาคม - ธันวาคม 2566

ผลการดำเนินการตามมาตรการป้องกันและแก้ไขผลกระทบสิ่งแวดล้อมของโครงการ ดี คอนโด กะทู้-ป่าตอง ในระยะดำเนินการ แสดงดังตารางที่ 2.1 ตารางที่ 2.1 แบบรายงานผลการปฏิบัติตามมาตรการป้องกัน และแก้ไขผลกระทบสิ่งแวดล้อมของ โครงการ ดี คอนโด กะทู้-ป่าตอง (ต่อ)

มาตรการป้องกันและแก้ไขผลกระทบสิ่งแวดล้อม	ผลการปฏิบัติตามมาตรการป้องกันและแก้ไขผลกระทบสิ่งแวดล้อม ช่วงดำเนินการ	ปัญหา อุปสรรค ที่ไม่สามารถปฏิบัติ ตามมาตรการและแนวทางแก้ไข	อ้างอิง
<p>3.8 การป้องกันอัคคีภัย</p> <p>(1) จัดให้มีระบบป้องกันและแจ้งเตือนอัคคีภัยของโครงการให้เป็นไปตามข้อกำหนดของกฎกระทรวงฉบับที่ 39 (พ.ศ.2537) ฉบับที่ 47 (พ.ศ.2540) และฉบับที่ 55 (พ.ศ.2543) ออกตามความในพระราชบัญญัติควบคุมอาคาร พ.ศ.2522</p> <p>(2) ตรวจสอบความพร้อมและประสิทธิภาพการทำงานของระบบป้องกันและระงับอัคคีภัยประจำทุก 6 เดือน หรือตามข้อกำหนดโดยการใช้งานของผลิตภัณฑ์/อุปกรณ์นั้น</p> <p>(3) จัดให้มีการซ้อมป้องกันอัคคีภัย และการใช้อุปกรณ์ภายในโครงการ อย่างน้อยปีละ 1 ครั้ง แก่พนักงานของโครงการ เพื่อให้พนักงานและเจ้าหน้าที่ของโครงการเกิดความคุ้นเคย สามารถรับมือกับเหตุการณ์ ที่อาจจะเกิดขึ้น รวมทั้งสามารถปฏิบัติงานและใช้เครื่องมือ/อุปกรณ์ ต่าง ๆ ได้อย่างถูกต้อง</p> <p>(4) จัดให้มีพื้นที่จุดรวมพลทั้งสิ้น 522.93 ตารางเมตร (จากพื้นที่ 530.93 ตารางเมตร โดยหักที่ดินต้นไม้ออก) คิดเป็นส่วนหนึ่งของพื้นที่จุดรวมพลต่อผู้พักอาศัยไปโครงการเท่ากับ 0.27 ตารางเมตร/คน หรือ 3.78 คน/ตารางเมตร เมื่อคิดผู้อยู่อาศัยในโครงการสูงสุด 1,974 คน (รวมจำนวนพนักงาน)</p>	<p>ผลการปฏิบัติตามมาตรการป้องกันและแก้ไขผลกระทบสิ่งแวดล้อม ช่วงดำเนินการ</p> <ul style="list-style-type: none"> - โครงการได้จัดให้มีระบบป้องกันและเตือนอัคคีภัยที่มีมาตรฐานและเป็นไปตามข้อกำหนด - พบโครงการมีช่างคอยตรวจสอบประสิทธิภาพการทำงานของระบบป้องกันและระงับอัคคีภัยประจำทุกเดือน ตลอดจนระยะเวลาที่เปิดดำเนินการ - พบโครงการมีการซ้อมป้องกันอัคคีภัย และการใช้อุปกรณ์ภายในโครงการให้แก่พนักงานและผู้ที่พักอาศัย ปีละ 1 ครั้ง โดยในรอบเดือนกรกฎาคม - ธันวาคม 2566 ทางโครงการได้ดำเนินการซ้อมหนีไฟ เมื่อวันที่ 9 ธันวาคม 2566 - พบโครงการมีพื้นที่จุดรวมพลตามที่กำหนดไว้ในมาตรการ อยู่บริเวณด้านหน้าโครงการ ซึ่งเพียงพอต่อจำนวนผู้พักอาศัย 	<p>-</p> <p>-</p> <p>-</p> <p>-</p>	<p>รูปภาพที่ 2.17ระบบป้องกันและแจ้งเตือนอัคคีภัย</p> <p>เอกสารแนบที่ 7 บันทึกการตรวจสอบระบบป้องกันและแจ้งเตือนอัคคีภัย</p> <p>รูปภาพที่ 2.13 การซ้อมอพยพหนีไฟ</p> <p>เอกสารแนบที่ 8 รายงานการฝึกซ้อมดับเพลิงและฝึกซ้อมอพยพหนีไฟ</p> <p>รูปภาพที่ 2.14 จุดรวมพล</p>

ระยะดำเนินการ ระหว่างเดือนกรกฎาคม - ธันวาคม 2566

มาตรการป้องกันและแก้ไขผลกระทบสิ่งแวดล้อม	ผลการปฏิบัติตามมาตรการป้องกันและแก้ไขผลกระทบสิ่งแวดล้อม ช่วงดำเนินการ	ปัญหา อุปสรรค ที่ไม่สามารถปฏิบัติตามมาตรการและแนวทางแก้ไข	อ้างอิง
<p>3.8 การป้องกันอัคคีภัย (ต่อ)</p> <p>(6) จัดให้มีพนักงานรักษาความปลอดภัย เพื่อดูและควบคุมความปลอดภัยในพื้นที่โครงการ</p> <p>(7) ติดป้ายแสดงวิธีการใช้อุปกรณ์ดับเพลิงอย่างชัดเจนที่จุดติดตั้งทุกจุด</p> <p>(8) จัดทำผังเส้นทางอพยพหนีไฟ ไปยังจุดรวมพล ติดไว้บริเวณทางเดินในอาคาร</p> <p>(9) จัดตั้งกรรมการป้องกันอัคคีภัยโดยกำหนดบทบาทหน้าที่</p> <p>(10) จัดให้มีแผนฉุกเฉินเตรียมการสำหรับกรณีเกิดอัคคีภัย</p>	<p>สิ่งแวดล้อม ช่วงดำเนินการ</p> <p>- พบโครงการมีพนักงานรักษาความปลอดภัย เพื่อดูแลและความปลอดภัยในพื้นที่โครงการตลอด 24 ชั่วโมง</p> <p>- พบโครงการมีการติดป้ายแสดงวิธีการใช้อุปกรณ์ดับเพลิงอย่างชัดเจนที่จุดติดตั้งทุกจุด- โครงการจัดทำผังเส้นทางอพยพหนีไฟ เพื่อไปยังจุดรวมพล ติดไว้บริเวณทางเดินในอาคาร</p> <p>- ทางโครงการมีการกำหนดบทบาทหน้าที่ของพนักงานเมื่อเกิดเหตุอัคคีภัย</p> <p>- โครงการได้จัดทำแผนฉุกเฉินซึ่งกำหนดบทบาทหน้าที่แต่ละส่วนไว้ในแผน</p>	<p>-</p> <p>-</p> <p>-</p> <p>-</p>	<p>รูปภาพที่ 2.8 เจ้าหน้าที่รักษาความปลอดภัย</p> <p>รูปภาพที่ 2.18 ป้ายแสดงวิธีการใช้อุปกรณ์ดับเพลิง</p> <p>รูปภาพที่ 2.15 ผังเส้นทางหนีภัย</p> <p>เอกสารแนบที่ 6 แผนฉุกเฉินเตรียมการสำหรับกรณีเกิดอัคคีภัย</p>

รายงานผลการปฏิบัติตามมาตรการป้องกันและแก้ไขผลกระทบสิ่งแวดล้อมและมาตรการติดตามตรวจสอบคุณภาพสิ่งแวดล้อม

โครงการ ดี คอนโด กะทู้-ป่าตอง

ระยะดำเนินการ ระหว่างเดือนกรกฎาคม - ธันวาคม 2566

ผลการดำเนินการตามมาตรการป้องกันและแก้ไขผลกระทบสิ่งแวดล้อมของโครงการ ดี คอนโด กะทู้-ป่าตอง ในระยะดำเนินการ แสดงดังตารางที่ 2.1 ตารางที่ 2.1 แบบรายงานผลการปฏิบัติตามมาตรการป้องกัน และแก้ไขผลกระทบสิ่งแวดล้อมของ โครงการ ดี คอนโด กะทู้-ป่าตอง (ต่อ)

มาตรการป้องกันและแก้ไขผลกระทบสิ่งแวดล้อม	ผลการปฏิบัติตามมาตรการป้องกันและแก้ไขผลกระทบสิ่งแวดล้อม ช่วงดำเนินการ	ปัญหา อุปสรรค ที่ไม่สามารถปฏิบัติ ตามมาตรการและแนวทางแก้ไข	อ้างอิง
<p>3.9 การระบายอากาศและความร้อน</p> <p>(1) ทำความสะอาดเครื่องปรับอากาศเป็นประจำเพื่อเพิ่มประสิทธิภาพในการทำงาน และยังเป็นการป้องกันการสะสมของเชื้อโรค</p> <p>(2) ตรวจสอบอุปกรณ์ที่ระบายอากาศให้สามารถใช้งานได้เสมอ</p> <p>(3) ติดตั้งป้ายห้ามติดเครื่องยัดทั้งไว้บริเวณภายในที่จอดรถ ให้สามารถสังเกตเห็นได้อย่างชัดเจนและทั่วถึง</p> <p>(4) จัดให้มีม้านั่งภายในโครงการให้มากที่สุด เพื่อลดความร้อนจากการระบายอากาศของเครื่องปรับอากาศ</p>	<p>- พบโครงการมีช่างคอยทำความสะอาดเครื่องปรับอากาศอยู่เป็นประจำตลอดระยะเวลาที่เปิดดำเนินการ</p> <p>- พบโครงการมีช่างคอยทำความสะอาดอุปกรณ์ระบายอากาศอยู่ตลอดระยะเวลาที่เปิดดำเนินการ</p> <p>- พบโครงการมีการติดตั้งเครื่องยัดไว้บริเวณภายในที่จอดรถ ซึ่งสามารถมองเห็นได้ชัดเจน</p> <p>- พบโครงการมีการปลูกไม้ยืนต้นไว้ภายในโครงการ และมีความสวยงามดูแล รักษา ตลอดระยะเวลาที่เปิดดำเนินการ</p>	-	<p>รูปภาพที่ 2.55 งานซ่อมบำรุง</p> <p>รูปภาพที่ 2.55 งานซ่อมบำรุง</p> <p>รูปภาพที่ 2.4 ป้ายดับเครื่องยนต์</p> <p>รูปภาพที่ 2.1 พื้นที่สีเขียว</p>
<p>4. คุณภาพชีวิต</p> <p>4.1 สภาพสังคมและเศรษฐกิจ</p> <p>(1) โครงการจะพิจารณาให้บริการประชาชนในท้องถิ่นเพื่อเข้าทำงานก่อนเพื่อเป็นการส่งเสริมการมีรายได้ของประชาชนภายในท้องถิ่น และสนับสนุนพร้อมส่งเสริมกิจกรรมและประโยชน์ของท้องถิ่น และกิจกรรมทางศาสนา</p> <p>(2) จัดให้มีเจ้าหน้าที่ของโครงการสำหรับติดตามและประชาสัมพันธ์รับฟังถึงรับฟังความคิดเห็นของประชาชนโดยรอบอย่างสม่ำเสมอ</p>	<p>- โครงการได้พิจารณาให้บริการประชาชนในท้องถิ่นเพื่อเข้าทำงานทั้งนี้ตามความเหมาะสมของงาน</p> <p>- โครงการมีเจ้าหน้าที่รับผิดชอบคอยติดตามประชาสัมพันธ์ รวมถึงรับฟังความคิดเห็นของประชาชนโดยรอบโครงการ</p>	-	-

รายงานผลการปฏิบัติตามมาตรการป้องกันและแก้ไขผลกระทบสิ่งแวดล้อมและมาตรการติดตามตรวจสอบคุณภาพสิ่งแวดล้อม

โครงการ ดี คอนโด กะทู้-ป่าตอง

ระยะดำเนินการ ระหว่างเดือนกรกฎาคม - ธันวาคม 2566

ผลการดำเนินการตามมาตรการป้องกันและแก้ไขผลกระทบสิ่งแวดล้อมของโครงการ ดี คอนโด กะทู้-ป่าตอง ในระยะดำเนินการ แสดงดังตารางที่ 2.1

ตารางที่ 2.1 แบบรายงานผลการปฏิบัติตามมาตรการป้องกัน และแก้ไขผลกระทบสิ่งแวดล้อมของ โครงการ ดี คอนโด กะทู้-ป่าตอง (ต่อ)

มาตรการป้องกันและแก้ไขผลกระทบสิ่งแวดล้อม	ผลการปฏิบัติตามมาตรการป้องกันและแก้ไขผลกระทบสิ่งแวดล้อม ช่วงดำเนินการ	ปัญหา อุปสรรค ที่ไม่สามารถปฏิบัติตามมาตรการและแนวทางแก้ไข	อ้างอิง
<p>4.1 สภาพสังคมและเศรษฐกิจ (ต่อ)</p> <p>(3) กำหนดให้มีระเบียบปฏิบัติควบคุมการอยู่อาศัย ของผู้พักอาศัย ในโครงการ ได้แก่</p> <ul style="list-style-type: none"> - ต้องดูแลรักษาห้องชุดและทรัพย์สินส่วนกลางให้อยู่ในสภาพดี - หากจะตกแต่งหรือต่อเติมห้องชุดจะต้องแจ้งให้ฝ่ายจัดการโครงการทราบล่วงหน้าก่อน - ห้ามกระทำการใด ๆ ที่มีผลกระทบต่อการสร้างรูปลักษณ์แบบทั้งภายในและภายนอกอาคาร หรือที่เสียหายโดยรวมของอาคาร - จะต่อไม่แนววัดถระบุเบต วัดถั่วไฟ แก๊สสูงดื่ม หรือวัสดุอุปกรณ์ใด ๆ อันจะก่อให้เกิดอันตรายได้ เข้ามาภายในบริเวณอาคารชุด - กรณีที่ผ่านเข้า-ออก บริเวณภายในอาคาร โปรดให้ความร่วมมือกับเจ้าหน้าที่ปฏิบัติตามกฎระเบียบ - ห้ามใช้ประโยชน์ห้องชุด เหน้า หรือทั้งเศษอาหาร ขยะหรือสิ่งของต่างๆ ออกไปนอกกระเบียงห้องชุด 	<ul style="list-style-type: none"> - โครงการมีการจัดทำคู่มือข้อบังคับนิติบุคคลอาคารชุด แจกให้กับผู้พักอาศัย - ผู้พักอาศัยต้องช่วยกันดูแลทรัพย์สินส่วนกลางให้อยู่ในสภาพดี - หากจะตกแต่งหรือต่อเติมห้องชุดผู้พักอาศัยจะต้องแจ้งให้ฝ่ายจัดการโครงการทราบล่วงหน้า - ห้ามมีการต่อเติมหรือตัดแปลงโครงสร้างรูปแบบทั้งภายในและภายนอกอาคาร - ห้ามผู้พักอาศัยนำวัตถุระเบิด วัตถุไวไฟ แก๊สสูงดื่ม หรือวัสดุอุปกรณ์ใด ๆ อันจะก่อให้เกิดอันตรายได้ เข้ามาภายในบริเวณอาคารชุด - การผ่านเข้าออกภายในโครงการมีการใช้ระบบคีย์การ์ด และมีเจ้าหน้าที่รักษาความปลอดภัยคอยอำนวยความสะดวก - ห้ามเทเห่น้ำ หรือทั้งเศษอาหาร ขยะหรือสิ่งของต่างๆ ออกไปนอกกระเบียงห้องชุด 	<ul style="list-style-type: none"> - - - - - - - 	<p>รูปภาพที่ 49 กฎระเบียบพักอาศัย</p>

รายงานผลการปฏิบัติตามมาตรการป้องกันและแก้ไขผลกระทบสิ่งแวดล้อมและมาตรการติดตามตรวจสอบคุณภาพสิ่งแวดล้อม

โครงการ ดี คอนโด กะทู้-ป่าตอง

ระยะดำเนินการ ระหว่างเดือนกรกฎาคม - ธันวาคม 2566

ผลการดำเนินการตามมาตรการป้องกันและแก้ไขผลกระทบสิ่งแวดล้อมของโครงการ ดี คอนโด กะทู้-ป่าตอง ในระยะดำเนินการ แสดงดังตารางที่ 2.1

ตารางที่ 2.1 แบบรายงานผลการปฏิบัติตามมาตรการป้องกัน และแก้ไขผลกระทบสิ่งแวดล้อมของ โครงการ ดี คอนโด กะทู้-ป่าตอง (ต่อ)

มาตรการป้องกันและแก้ไขผลกระทบสิ่งแวดล้อม	ผลการปฏิบัติตามมาตรการป้องกันและแก้ไขผลกระทบสิ่งแวดล้อม ช่วงดำเนินการ	ปัญหา อุปสรรค ที่ไม่สามารถปฏิบัติ ตามมาตรการและแนวทางแก้ไข	อ้างอิง
<p>4.2 อาชีวอนามัยและความปลอดภัย</p> <p>(1) จัดให้มีเจ้าหน้าที่รักษาความปลอดภัยให้ปฏิบัติหน้าที่อย่างเคร่งครัด และหมั่นตรวจตราพื้นที่ดูแลความปลอดภัยภายในโครงการ 24 ชั่วโมง หากพบเหตุผิดปกติให้รีบติดต่อขอความช่วยเหลือจากหน่วยงานราชการที่มีหน้าที่ดูแล และบรรเทาสาธารณภัยทันที</p> <p>(2) จัดให้มีพนักงานอยู่ประจำที่อาคารต่างๆ เพื่อให้ผู้พักอาศัยสามารถติดต่อหรือแจ้งเหตุได้ตลอด 24 ชั่วโมง</p> <p>(3) ติดตั้งระบบโทรทัศน์วงจรปิด (Closed Circuit Television System : CCTV) เพื่อเพิ่มความปลอดภัยให้แก่ผู้พักอาศัยภายในโครงการ</p> <p>(4) ติดประกาศแจ้งเบอร์โทรศัพท์ฉุกเฉินของเจ้าหน้าที่โครงการหรือหน่วยงานราชการที่เกี่ยวข้องอย่างชัดเจนในทุกชั้นในกรณีเกิดอัคคีภัย</p>	<p>- ทางโครงการมีเจ้าหน้าที่รักษาความปลอดภัยคอยตรวจตราพื้นที่ดูแลความปลอดภัยภายในโครงการ 24 ชั่วโมง</p> <p>- โครงการมีการจัดพนักงานให้อยู่ประจำโครงการ ตลอด 24 ชั่วโมง</p> <p>- โครงการมีการติดตั้งระบบโทรทัศน์วงจรปิด (Closed Circuit Television System : CCTV) บริเวณที่จอดรถทางเข้า-ออกของโครงการ และโถงทางเดินทุกชั้นของอาคาร</p> <p>- พบโครงการมีการติดประกาศแจ้งเบอร์โทรศัพท์ฉุกเฉินไว้ทุกชั้นของโครงการ</p>	-	<p>รูปภาพที่ 2.8 เจ้าหน้าที่รักษาความปลอดภัย</p> <p>รูปภาพที่ 2.8 เจ้าหน้าที่รักษาความปลอดภัย</p> <p>รูปภาพที่ 2.39 กล้องวงจรปิด</p> <p>เอกสารแนบที่ 13 รายงานการตรวจเช็คกล้องวงจรปิด CCTV</p> <p>รูปภาพที่ 2.16 เบอร์โทรฉุกเฉิน</p>

รายงานผลการปฏิบัติตามมาตรการป้องกันและแก้ไขผลกระทบสิ่งแวดล้อมและมาตรการติดตามตรวจสอบคุณภาพสิ่งแวดล้อม

โครงการ ดี คอนโด กะทู้-ป่าตอง

ระยะดำเนินการ ระหว่างเดือนกรกฎาคม - ธันวาคม 2566

ผลการดำเนินการตามมาตรการป้องกันและแก้ไขผลกระทบสิ่งแวดล้อมของโครงการ ดี คอนโด กะทู้-ป่าตอง ในระยะดำเนินการ แสดงดังตารางที่ 2.1 ตารางที่ 2.1 แบบรายงานผลการปฏิบัติตามมาตรการป้องกัน และแก้ไขผลกระทบสิ่งแวดล้อมของ โครงการ ดี คอนโด กะทู้-ป่าตอง (ต่อ)

มาตรการป้องกันและแก้ไขผลกระทบสิ่งแวดล้อม	ผลการปฏิบัติตามมาตรการป้องกันและแก้ไขผลกระทบสิ่งแวดล้อม ข่วงดำเนินการ	ปัญหา อุปสรรค ที่ไม่สามารถปฏิบัติ ตามมาตรการและแนวทางแก้ไข	อ้างอิง
<p>4.2 อาชีวอนามัยและความปลอดภัย (ต่อ)</p> <p>(5) ติดป้ายแนะนำการใช้อุปกรณ์แต่ละตัว ไว้บริเวณที่ติดตั้งอุปกรณ์นั้น เพื่อให้ผู้ปฏิบัติงานสามารถนำมาใช้งานได้ทันที</p> <p>(6) จัดเตรียมเครื่องมือปฐมพยาบาลเบื้องต้น พร้อมทั้งเตรียมพร้อมประสานงานกับโรงพยาบาลเพื่อนำผู้ได้รับบาดเจ็บส่งโรงพยาบาล หากเกิดอุบัติเหตุรุนแรง</p> <p>(7) ตรวจสอบประสิทธิภาพของระบบสัญญาณเตือนภัยภายในโครงการ ให้สามารถใช้งานได้</p> <p>(8) ตรวจสอบระบบสุขาภิบาลต่างๆ ภายในโครงการอย่างสม่ำเสมอ พร้อมระบบบำบัดน้ำเสีย และการจัดการมูลฝอย</p> <p>(9) กำชับให้มีการทำความสะอาดถังขยะ และห้องพักมูลฝอย รวมของโครงการทุกวัน หลังจากการเก็บขยะของเทศบาลเมืองกะทู้เข้ามาเก็บขนมูลฝอย</p> <p>(10) จัดให้แม่บ้านและพนักงานดูแลระบบบำบัดน้ำเสีย สวมใส่ชุด และอุปกรณ์ป้องกันอย่างเหมาะสมทุกครั้งทั้งปฏิบัติงาน</p>	<p>ผลการปฏิบัติตามมาตรการป้องกันและแก้ไขผลกระทบสิ่งแวดล้อม ข่วงดำเนินการ</p> <ul style="list-style-type: none"> - พบโครงการมีป้ายแนะนำการใช้อุปกรณ์ติดไว้บริเวณทุกจุดที่ติดตั้งอุปกรณ์นั้น - พบโครงการมีการจัดเตรียมเครื่องมือปฐมพยาบาลเบื้องต้นไว้ภายในห้องสำนักงานนิติบุคคลอาคารชุด และมีการรวบรวมเบอร์โทรศัพท์ของหน่วยงานที่เกี่ยวข้องไว้ติดต่อประสานงานในกรณีที่เกิดอุบัติเหตุรุนแรง - ทางโครงการมีเจ้าหน้าที่คอยตรวจสอบระบบสัญญาณเตือนภัยอยู่ตลอดเวลา - โครงการมีช่างคอยตรวจสอบการทำงานของระบบสุขาภิบาลต่าง ๆ ภายในโครงการตลอดระยะเวลาที่เปิดดำเนินการ - พบโครงการมีแม่บ้านคอยทำความสะอาดถังขยะ และห้องพักมูลฝอยรวมของโครงการทุกวันหลังจากเทศบาลเมืองกะทู้เข้ามาทำการเก็บมูลฝอย - ทางโครงการมีแม่บ้านคอยทำความสะอาดถังขยะ และห้องพักขยะ และห้องพักมูลฝอยรวมของโครงการทุกวัน หลังจากการเก็บขยะเข้ามาเก็บขนมูลฝอย 	<p>-</p> <p>-</p> <p>-</p> <p>-</p> <p>-</p> <p>-</p>	<p>รูปภาพที่ 2.18 ป้ายแสดงวิธีการใช้อุปกรณ์ถังดับเพลิง</p> <p>รูปภาพที่ 2.20 เครื่องมือปฐมพยาบาลเบื้องต้น</p> <p>เอกสารแนบที่ 7 บันทึกการตรวจสอบระบบป้องกันและแจ้งเตือนอัคคีภัย</p> <p>เอกสารแนบที่ 13 รายงานการตรวจเช็คกล้องวงจรปิด (CCTV)</p> <p>รูปภาพที่ 2.23 การทำความสะอาดห้องพักขยะรวม</p> <p>-</p>

รายงานผลการปฏิบัติตามมาตรการป้องกันและแก้ไขผลกระทบสิ่งแวดล้อมและมาตรการติดตามตรวจสอบคุณภาพสิ่งแวดล้อม

โครงการ ดี คอนโด กะทู้-ป่าตอง

ระยะดำเนินการ ระหว่างเดือนกรกฎาคม - ธันวาคม 2566

ผลการดำเนินการตามมาตรการป้องกันและแก้ไขผลกระทบสิ่งแวดล้อมของโครงการ ดี คอนโด กะทู้-ป่าตอง ในระยะดำเนินการ แสดงดังตารางที่ 2.1

ตารางที่ 2.1 แบบรายงานผลการปฏิบัติตามมาตรการป้องกัน และแก้ไขผลกระทบสิ่งแวดล้อมของ โครงการ ดี คอนโด กะทู้-ป่าตอง (ต่อ)

มาตรการป้องกันและแก้ไขผลกระทบสิ่งแวดล้อม	ผลการปฏิบัติตามมาตรการป้องกันและแก้ไขผลกระทบสิ่งแวดล้อม ขั้วบังคับ	ปัญหา อุปสรรค ที่ไม่สามารถปฏิบัติ ตามมาตรการและแนวทางแก้ไข	อ้างอิง
<p>4.3 การจัดกิจกรรมรณรงค์</p> <p>(1) ตำแหน่งที่ตั้งของสระว่ายน้ำนํ้าออกแบบให้อยู่ห่างจากอาคาร ห้องพักขยะรวมและห้องพักขยะของแต่ละอาคาร</p> <p>(2) สระว่ายน้ำนํ้าของโครงการมีการยกระดับขึ้นสูงจากพื้นถนนของโครงการ</p> <p>(3) จัดให้มีการปลูกต้นไม้ยืนต้นและไม้พุ่ม เพื่อเพิ่มความร่มรื่นของพื้นที่และช่วยเพิ่มความเป็นส่วนตัวให้แก่ผู้ใช้บริการ</p> <p>(4) โครงการของสระว่ายน้ำนํ้าสร้างด้วยคอนกรีตเสริมเหล็กหรือวัสดุที่มีความมั่นคงแข็งแรงซึ่งมีน้ำไม่ได้ ผนังเรียบ อยู่ในสภาพดี ทำความสะอาดง่าย</p> <p>(5) จัดให้มีรั้วรางระบายน้ำล้นมีฝาปิดรอบสระว่ายน้ำนํ้าไม่เป็นสนิม แข็งแรง ทำความสะอาดง่าย อยู่ในสภาพดี และไม่มีน้ำล้นออกจากราง</p> <p>(6) จัดให้มีที่ว่างสำหรับใช้เป็นทางเดินรอบสระน้ำ ไม่สั่น ไม่มีน้ำขัง และทำความสะอาดง่าย</p> <p>(7) จัดให้มีตู้เก็บของ ที่วางหรือเก็บรองเท้า สำหรับผู้มาใช้บริการในบริเวณทางเข้าสระว่ายน้ำนํ้า</p> <p>(8) จัดให้มีอ่างล้างมือ บริเวณล้างตัว และที่ล้างเท้า ทางเข้าบริเวณสระว่ายน้ำนํ้าและเติมคลอรีนลงในที่ล้างเท้าเพื่อป้องกันการติดเชื้อ</p>	<p>สิ่งแวดล้อม ขั้วบังคับ</p> <ul style="list-style-type: none"> - พบสระว่ายน้ำนํ้าของโครงการวางอยู่ในตำแหน่งที่อยู่ห่างจากห้องพักขยะรวม - พบสระว่ายน้ำนํ้าของโครงการมีระดับที่สูงกว่าพื้นถนนของโครงการ - ทางโครงการมีการปลูกไม้ยืนต้นและไม้พุ่ม เพื่อเพิ่มความร่มรื่นให้แก่ผู้ใช้บริการและมีคนสวนคอยดูแลและบำรุงรักษาอยู่ตลอดระยะเวลาที่เปิดดำเนินการ - ทางโครงการได้ออกแบบโครงสร้างของสระว่ายน้ำนํ้าไว้ตามมาตรการ และสภาพของสระว่ายน้ำนํ้าในปัจจุบันอยู่ในสภาพดี - พบสระว่ายน้ำนํ้าของโครงการมีรั้วรางระบายน้ำล้น มีฝาปิดรอบสระว่ายน้ำนํ้า แข็งแรงไม่เป็นสนิม - สระว่ายน้ำนํ้าของโครงการมีที่ว่างสำหรับใช้เป็นทางเดินรอบสระน้ำ ไม่สั่น ไม่มีน้ำขัง - ทางโครงการมีตู้เก็บสิ่งของ ที่วางหรือเก็บรองเท้าสำหรับผู้มาใช้บริการในบริเวณทางเข้าสระว่ายน้ำนํ้า - ทางโครงการมีอ่างล้างมือ บริเวณที่ชำระร่างกายก่อนลงสระ อยู่บริเวณทางเข้าสระว่ายน้ำนํ้า 	<ul style="list-style-type: none"> - - - - - - - - 	<p>รูปภาพที่ 2.31 สระว่ายน้ำนํ้าของโครงการ</p> <p>รูปภาพที่ 2.31 สระว่ายน้ำนํ้าของโครงการ</p> <p>รูปภาพที่ 2.1 พื้นที่สีเขียว</p> <p>รูปภาพที่ 2.31 สระว่ายน้ำนํ้าของโครงการ</p> <p>รูปภาพที่ 2.32 รางระบายน้ำล้นสระว่ายน้ำนํ้า</p> <p>รูปภาพที่ 2.33 ทางเดินรอบสระว่ายน้ำนํ้า</p> <p>รูปภาพที่ 2.50 ตู้เก็บสิ่งของผู้มาใช้บริการ</p> <p>รูปภาพที่ 2.53 จุดชำระร่างกาย</p>

รายงานผลการปฏิบัติตามมาตรการป้องกันและแก้ไขผลกระทบสิ่งแวดล้อมและมาตรการติดตามตรวจสอบคุณภาพสิ่งแวดล้อม

โครงการ ดี คอนโด กะทู้-ป่าตอง

ระยะดำเนินการ ระหว่างเดือนกรกฎาคม - ธันวาคม 2566

ผลการดำเนินการตามมาตรการป้องกันและแก้ไขผลกระทบสิ่งแวดล้อมของโครงการ ดี คอนโด กะทู้-ป่าตอง ในระยะดำเนินการ แสดงดังตารางที่ 2.1 ตารางที่ 2.1 แบบรายงานผลการปฏิบัติตามมาตรการป้องกัน และแก้ไขผลกระทบสิ่งแวดล้อมของ โครงการ ดี คอนโด กะทู้-ป่าตอง (ต่อ)

มาตรการป้องกันและแก้ไขผลกระทบสิ่งแวดล้อม	ผลการปฏิบัติตามมาตรการป้องกันและแก้ไขผลกระทบสิ่งแวดล้อม ซึ่งดำเนินการ	ปัญหา อุปสรรค ที่ไม่สามารถปฏิบัติ ตามมาตรการและแนวทางแก้ไข	อ้างอิง
<p>4.3 การจัดการส้วม (ต่อ)</p> <p>(9) จัดให้มีเจ้าหน้าที่ความปลอดภัยประจำส้วม (Life Guard) โดยอยู่ประจำส้วมช่วยเหลือน้ำตลอดเวลาที่เปิดบริการ</p> <p>(10) จัดให้มีอุปกรณ์ช่วยชีวิต เช่น โฟมช่วยชีวิต ห่วงชูชีพ และไม้ช่วยชีวิต เครื่องช่วยหายใจ เป็นต้น</p> <p>(11) จัดให้มีอุปกรณ์สื่อสารที่สามารถติดต่อบุคคลหรือสถานที่สำคัญ เช่น โรงพยาบาล และสถานีตำรวจ เป็นต้นเพื่อขอความช่วยเหลือกรณีเกิดเหตุฉุกเฉินต่าง ๆ และปิดประกาศหมายเลขโทรศัพท์ของสถานที่ดังกล่าวไว้ในที่เห็นได้ชัดเจน</p> <p>(12) จัดให้มีพนักงานดูแลความสะอาดของห้องน้ำเป็นประจำทุกวันที่เปิดให้บริการ</p> <p>(13) จัดให้มีระบบแสงสว่างอย่างเพียงพอทั่วบริเวณส้วมช่วยน้ำ ในกรณีที่มีการเปิดใช้ส้วมในเวลากลางคืน</p> <p>(14) จัดให้มีป้ายบอกความลึกและเลขระดับบอกความลึกที่สามารถมองเห็นได้อย่างชัดเจน</p> <p>(15) จัดให้มีป้ายระบุว่า “สถานที่เก็บสารเคมีอันตราย” และ “ห้ามเข้า” ซึ่งบริเวณดังกล่าวจะต้องมีการระบายอากาศที่ดีและมีการจัดเก็บสารเคมีเป็นไปตามกฎหมายที่เกี่ยวข้อง</p>	<p>ผลการปฏิบัติตามมาตรการป้องกันและแก้ไขผลกระทบสิ่งแวดล้อม ซึ่งดำเนินการ</p> <p>- ทางโครงการมีอุปกรณ์ช่วยชีวิตวางไว้บริเวณส้วมช่วยน้ำแต่ไม่มีเจ้าหน้าที่ความปลอดภัยประจำส้วม (Life guard)</p> <p>- ทางโครงการจัดให้มีอุปกรณ์ช่วยชีวิต เช่น ห่วงชูชีพไว้บริเวณส้วมช่วยน้ำ</p> <p>- ทางโครงการมีอุปกรณ์สื่อสารและมีการติดประกาศหมายเลขโทรศัพท์ฉุกเฉินไว้บริเวณส้วมช่วยน้ำของโครงการ</p> <p>- โครงการมีแผนควบคุมดูแลความสะอาดของห้องน้ำตลอดระยะเวลาที่เปิดดำเนินการ</p> <p>- ทางโครงการมีการติดตั้งไฟฟ้าส่องสว่างไว้บริเวณส้วมช่วยน้ำของโครงการ</p> <p>- ทางโครงการมีป้ายบอกความลึกและเลขระดับบอกความลึกที่มองเห็นได้ชัดเจน</p> <p>- ทางโครงการจัดให้มีป้ายระบุว่า “สถานที่เก็บสารเคมีอันตราย” และ “ห้ามเข้า” ไว้บริเวณพื้นที่ห้ามเข้า</p>	<p>-</p> <p>-</p> <p>-</p> <p>-</p> <p>-</p> <p>-</p>	<p>-</p> <p>รูปภาพที่ 2.34 ห่วงยางช่วยชีวิต</p> <p>-</p> <p>รูปภาพที่ 2.44 การทำความสะอาดส้วมช่วยน้ำ</p> <p>รูปภาพที่ 2.36 แสงสว่างบริเวณส้วมช่วยน้ำ</p> <p>รูปภาพที่ 2.52 ป้ายบอกความลึก</p> <p>รูปภาพที่ 2.51 ห้องเก็บสารเคมี</p>

รายงานผลการปฏิบัติตามมาตรการป้องกันและแก้ไขผลกระทบสิ่งแวดล้อมและมาตรการติดตามตรวจสอบคุณภาพสิ่งแวดล้อม

โครงการ ดี คอนโด กะทู้-ป่าตอง

ระยะดำเนินการ ระหว่างเดือนกรกฎาคม - ธันวาคม 2566

ผลการดำเนินการตามมาตรการป้องกันและแก้ไขผลกระทบสิ่งแวดล้อมของโครงการ ดี คอนโด กะทู้-ป่าตอง ในระยะดำเนินการ แสดงดังตารางที่ 2.1 ตารางที่ 2.1 แบบรายงานผลการปฏิบัติตามมาตรการป้องกัน และแก้ไขผลกระทบสิ่งแวดล้อมของ โครงการ ดี คอนโด กะทู้-ป่าตอง (ต่อ)

มาตรการป้องกันและแก้ไขผลกระทบสิ่งแวดล้อม	ผลการปฏิบัติตามมาตรการป้องกันและแก้ไขผลกระทบสิ่งแวดล้อม ช่วงดำเนินการ	ปัญหา อุปสรรค ที่ไม่สามารถปฏิบัติ ตามมาตรการและแนวทางแก้ไข	อ้างอิง
<p>4.4 สุขภาพ</p> <p>- โรคระบบทางเดินหายใจ</p> <p>(1) จัดให้มีการถ่ายทอดอากาศหมุนเวียนจากภายนอกอาคารโดย ออกแบบอาคารให้มีช่องเปิดโล่ง เช่น ประตู หน้าต่าง เพื่อให้ อากาศถ่ายเทได้สะดวก</p> <p>(2) ล้างทำความสะอาดถนนและที่จอดรถในโครงการอย่างสม่ำเสมอ</p> <p>(3) ติดป้ายให้ผู้พักอาศัยดับเครื่องยนต์ในกรณีที่มีการขับเคลื่อน เช่น กรณีจอดรถผู้พักอาศัยคนอื่น และลดความเร็วของ ยานพาหนะภายในโครงการเพื่อลดปัญหาเรื่องฝุ่นฟุ้งกระจาย</p> <p>(4) จัดพื้นที่สีเขียวโดยรอบพื้นที่โครงการรวมทั้งทำการรักษาและเพิ่ม พื้นที่สีเขียวบริเวณพื้นที่ว่าง เพื่อให้ช่วยซับมลสารที่เกิดจาก ยานพาหนะที่เข้ามาในพื้นที่โครงการ</p> <p>(5) จำกัดความเร็วของรถภายในโครงการเพื่อป้องกันการฟุ้งกระจาย ของฝุ่นบนผิวถนน โดยติดป้ายจำกัดความเร็ว</p>	<p>ผลกระทบสิ่งแวดล้อม ช่วงดำเนินการ</p> <p>- พบบริเวณตัวอาคารมีประตู หน้าต่าง สามารถเปิด เพื่อให้อากาศถ่ายเทได้</p> <p>- โครงการมีแม่น้ำคลองอยู่เลยความสะอาดของถนนและ ที่จอดรถหากสกปรกจะมีการล้างทำความสะอาดพื้นที่</p> <p>- พบโครงการมีการติดป้ายดับเครื่องยนต์ และลด ความเร็วไว้ภายในบริเวณพื้นที่โครงการ</p> <p>- พบภายในโครงการมีการจัดพื้นที่สีเขียวไว้โดยรอบ พื้นที่โครงการและมีคนสวนคอยบำรุง รักษา ตลอด ระยะเวลาที่เปิดดำเนินการ</p> <p>- พบโครงการมีการติดป้ายจำกัดความเร็วของรถไว้ ภายในบริเวณโครงการ</p>	<p>-</p> <p>-</p> <p>-</p> <p>-</p> <p>-</p>	<p>รูปภาพที่ 2.54 การระบาย อากาศ</p> <p>รูปภาพที่ 2.36 การล้างทำ ความสะอาดถนน</p> <p>รูปภาพที่ 2.4 ป้ายดับ เครื่องยนต์</p> <p>รูปภาพที่ 2.1 พื้นที่สีเขียว</p> <p>รูปภาพที่ 2.3 ป้ายจำกัด ความเร็ว 30 กม./ชม.</p>

รายงานผลการปฏิบัติตามมาตรการป้องกันและแก้ไขผลกระทบสิ่งแวดล้อมและมาตรการติดตามตรวจสอบคุณภาพสิ่งแวดล้อม

โครงการ ดี คอนโด กะทู้-ป่าตอง

ระยะดำเนินการ ระหว่างเดือนกรกฎาคม - ธันวาคม 2566

ผลการดำเนินการตามมาตรการป้องกันและแก้ไขผลกระทบสิ่งแวดล้อมของโครงการ ดี คอนโด กะทู้-ป่าตอง ในระยะดำเนินการ แสดงดังตารางที่ 2.1

ตารางที่ 2.1 แบบรายงานผลการปฏิบัติตามมาตรการป้องกัน และแก้ไขผลกระทบสิ่งแวดล้อมของ โครงการ ดี คอนโด กะทู้-ป่าตอง (ต่อ)

มาตรการป้องกันและแก้ไขผลกระทบสิ่งแวดล้อม	ผลการปฏิบัติตามมาตรการป้องกันและแก้ไขผลกระทบสิ่งแวดล้อม ช่วงดำเนินการ	ปัญหา อุปสรรค ที่ไม่สามารถปฏิบัติ ตามมาตรการและแนวทางแก้ไข	อ้างอิง
<p>- โรคที่มีหนูเป็นพาหะนำโรค</p> <p>(1) จัดเก็บขยะมูลฝอยในทิ้งรื้อรับที่ห้าด้วยวัสดุแข็งแรง ใช้งานได้ดี ไม่ รั่วซึม มีฝาปิดมิดชิด หรือเก็บมูลฝอยใส่ถุงดำก่อนนำไปกำจัด</p> <p>(2) ทำความสะอาดท่อน้ำทิ้ง ไม่ให้เศษอาหารค้างหรืออุดตัน</p> <p>(3) กำจัดหนูด้วยวิธี วางกาวดักหนูหรือสารเคมีชนิดตายช้า โดยวาง บริเวณที่อยู่อาศัยหากิน ท่อน้ำทิ้ง และบริเวณที่มีประวัติเคยพบ หนู และ จัดให้มีการตรวจสอบและทำการเก็บซากอย่างสม่ำเสมอ</p>	<p>- พบถึงขยะมูลฝอยภายในโครงการมีสภาพดี ไม่ชำรุด ไม่มีกรั่วซึม มีฝาปิดมิดชิด</p> <p>- พบโครงการมีช่างคอยสำรวจท่อน้ำทิ้งไม่พบมีเศษขยะ อุดตัน ตลอดระยะเวลาที่เปิดดำเนินการ</p> <p>- ทางโครงการมีการฉีดพ่นเคมี เพื่อกำจัดแมลงและยุง</p>	-	<p>รูปภาพที่ 2.25 ถึงขยะภายใน โครงการ</p> <p>-</p> <p>รูปภาพที่ 2.38 การฉีดพ่น แมลง</p>
<p>- โรคที่มีแมลงสาบเป็นพาหะนำโรค</p> <p>(1) ปิดห้องพัทยะให้สนิท</p> <p>(2) เก็บอาหารสดและอาหารแห้งในภาชนะที่ปิดมิดชิด</p> <p>(3) ดูแลและรักษาความสะอาดบริเวณห้องพักอย่างสม่ำเสมอ</p> <p>(4) จัดเจ้าหน้าที่รักษาความสะอาดห้องส้วมและห้องอาบน้ำ</p> <p>(5) ใช้สารเคมีที่มีความปลอดภัยฉีดพ่นภายในและบริเวณห้องพัก ทุก 1 เดือน</p>	<p>- ภายในโครงการ อีกทั้งมีแมบ้านคอยดูแลทำความสะอาดพื้นที่ภายในโครงการ เพื่อลดปัญหาของสัตว์ที่เป็นพาหะนำโรค</p> <p>- พบโครงการมีแมบ้านคอยดูแลทำความสะอาดภายใน พื้นที่โครงการเป็นประจำเพื่อลดปัญหาแมลงที่เป็น พาหะนำโรครวมถึงมีการฉีดพ่นสารเคมี เพื่อป้องกัน กำจัดแมลงเป็นประจำทุกเดือน</p>	-	<p>รูปภาพที่ 2.38 การฉีดพ่น แมลง</p> <p>เอกสารแนบที่ 9 รายงานการ ฉีดพ่นแมลง</p>

รายงานผลการปฏิบัติตามมาตรการป้องกันและแก้ไขผลกระทบสิ่งแวดล้อมและมาตรการติดตามตรวจสอบคุณภาพสิ่งแวดล้อม

โครงการ ดี คอนโด กะทู้-ป่าตอง

ระยะดำเนินการ ระหว่างเดือนกรกฎาคม - ธันวาคม 2566

ผลการดำเนินการตามมาตรการป้องกันและแก้ไขผลกระทบสิ่งแวดล้อมของโครงการ ดี คอนโด กะทู้-ป่าตอง ในระยะดำเนินการ แสดงดังตารางที่ 2.1 ตารางที่ 2.1 แบบรายงานผลการปฏิบัติตามมาตรการป้องกัน และแก้ไขผลกระทบสิ่งแวดล้อมของ โครงการ ดี คอนโด กะทู้-ป่าตอง (ต่อ)

มาตรการป้องกันและแก้ไขผลกระทบสิ่งแวดล้อม	ผลการปฏิบัติตามมาตรการป้องกันและแก้ไขผลกระทบสิ่งแวดล้อม ช่วงดำเนินการ	ปัญหา อุปสรรค ที่ไม่สามารถปฏิบัติตามมาตรการและแนวทางแก้ไข	อ้างอิง
<p>- โรคที่มีผู้เป็นพาหะนำโรค</p> <p>(1) ปิดปากภาชนะเก็บน้ำอย่างมิดชิด เพื่อไม่ให้ยุงเข้าไปวางไข่</p> <p>(2) สักรวจและกำจัดแหล่งลูกน้ำยุงลายบริเวณโครงการเป็นประจำ</p> <p>(3) จัดให้มีเจ้าหน้าที่สาธารณสุขเข้ามาทำการฉีดพ่นยา ในกรณีที่มีโรคใช้เลือดออกกระบาด หรือพบผู้ป่วยบริเวณโครงการ</p> <p>(4) เก็บทำลายเศษวัสดุต่าง ๆ เช่น ขวด ไห กระป๋อง เป็นต้น หรือคลุมให้มิดชิดเพื่อไม่ให้ร่องรับน้ำได้ จะช่วยกำจัดแหล่งเพาะพันธุ์ยุงได้</p> <p>(5) บริเวณที่ปลูกต้นไม้ หากมีต้นไม้หนาแน่นก็ทำให้มียุงมาก เพราะยุงจะชอบเกาะพักอยู่ในที่มีมืดๆ อับๆ ควรแก้ไขให้ดูโปร่งมากขึ้น</p> <p>(6) ขุดลอกตะกอนในส่วนของรางระบายน้ำ โดยรอบโครงการเพื่อป้องกันไม่ให้เกิดน้ำขัง และสามารถระบายน้ำออกได้ทันไม่ให้เกิดการอุดตัน</p>	<p>ผลการปฏิบัติตามมาตรการป้องกันและแก้ไขผลกระทบสิ่งแวดล้อม ช่วงดำเนินการ</p> <ul style="list-style-type: none"> - พบภาชนะเก็บน้ำภายในโครงการมีฝาปิดมิดชิด - พบโครงการมีแม่บ้านคอยตรวจและกำจัดแหล่งเพาะพันธุ์ลูกน้ำยุงลายอยู่ตลอดระยะเวลาที่เปิดดำเนินการ - มีการจ้างบริษัทเอกชนเข้ามาดำเนินการ พ่นหมอกควันเพื่อป้องกันกำจัดยุงโดยรอบอาคาร - โครงการมีเจ้าหน้าที่คอยเก็บขยะบริเวณโดยรอบโครงการเพื่อป้องกันแหล่งเพาะพันธุ์ยุง - พบโครงการมีคนสวนคอยตัดแต่งต้นไม้ให้หนาแน่นจนเกินไปตลอดระยะเวลาที่เปิดดำเนินการ - พบโครงการมีช่างเดินสำรวจรางระบายน้ำโดยรอบโครงการ หากมีน้ำขัง จะทำความสะอาดทันที 	<ul style="list-style-type: none"> - - - - - - 	<p>-</p> <p>-</p> <p>รูปภาพที่ 2.38 การฉีดพ่นแมลง</p> <p>เอกสารแนบที่ 9 รายงานการฉีดพ่นแมลง</p> <p>รูปภาพที่ 2.1 พื้นที่สีเขียว</p> <p>รูปภาพที่ 2.2 งานดูแลสวน</p>

รายงานผลการปฏิบัติตามมาตรการป้องกันและแก้ไขผลกระทบสิ่งแวดล้อมและมาตรการติดตามตรวจสอบคุณภาพสิ่งแวดล้อม

โครงการ ดี คอนโด กะทู้-ป่าตอง

ระยะดำเนินการ ระหว่างเดือนกรกฎาคม - ธันวาคม 2566

ผลการดำเนินการตามมาตรการป้องกันและแก้ไขผลกระทบสิ่งแวดล้อมของโครงการ ดี คอนโด กะทู้-ป่าตอง ในระยะดำเนินการ แสดงดังตารางที่ 2.1 ตารางที่ 2.1 แบบรายงานผลการปฏิบัติตามมาตรการป้องกัน และแก้ไขผลกระทบสิ่งแวดล้อมของ โครงการ ดี คอนโด กะทู้-ป่าตอง (ต่อ)

มาตรการป้องกันและแก้ไขผลกระทบสิ่งแวดล้อม	ผลการปฏิบัติตามมาตรการป้องกันและแก้ไขผลกระทบสิ่งแวดล้อม ช่วงดำเนินการ	ปัญหา อุปสรรค ที่ไม่สามารถปฏิบัติ ตามมาตรการและแนวทางแก้ไข	อ้างอิง
<p>- โรคผิวหนัง</p> <p>(1) น้ำเสียที่ผ่านการบำบัดแล้วนำมารดน้ำต้นไม้ โดยโครงการได้ ออกแบบท่อรดน้ำต้นไม้เป็นระบบอัตโนมัติ</p> <p>(2) ติดป้ายให้ผู้พักอาศัยดับเครื่องยนตในกรณีที่ไม่มีการขับเคลื่อน เช่น กรณีที่จอดรถหรือผู้พักอาศัยคนอื่น และลดความเร็วของ ยานพาหนะในโครงการเพื่อปัญหาเรื่องฝุ่นฟุ้งกระจาย</p> <p>(3) จัดพื้นที่สีเขียวโดยรอบพื้นที่โครงการ รวมทั้งทำการรักษาและ เพิ่มพื้นที่สีเขียวบริเวณพื้นที่ว่าง เพื่อให้ช่วยลดอุณหภูมิที่เกิด จากยานพาหนะที่เข้ามาในพื้นที่โครงการ</p> <p>(4) จำกัดความเร็วของรถภายในโครงการ เพื่อป้องกันการฟุ้งกระจาย ฝุ่นบริเวณผิวถนน โดยติดป้ายจำกัดความเร็ว</p>	<p>ผลกระทบสิ่งแวดล้อม ช่วงดำเนินการ</p> <ul style="list-style-type: none"> - โครงการไม่มีการนำน้ำเสียที่ผ่านการบำบัดแล้วมารด น้ำต้นไม้ โดยจะทำการปล่อยน้ำเสียดังกล่าวปล่อยลงสู่ ลำรางสาธารณะ - พบโครงการมีการติดป้ายดับเครื่องยนต์และความเร็ว ของรถภายในโครงการ - พบภายในโครงการมีการจัดพื้นที่สีเขียวและมีคนสวน คอยบำรุง รักษา ตลอดจนระยะเวลาที่เปิดดำเนินการ - พบโครงการมีการติดป้ายจำกัดความเร็วของรถไว้ ภายในพื้นที่โครงการ 	<p>-</p> <p>-</p> <p>-</p> <p>-</p>	<p>-</p> <p>รูปภาพที่ 2.4 ป้ายดับ เครื่องยนต์</p> <p>รูปภาพที่ 2.2 งานดูแลสวน</p> <p>รูปภาพที่ 2.3 ป้ายจำกัด ความเร็ว 30 กม./ชม.</p>

รายงานผลการปฏิบัติตามมาตรการป้องกันและแก้ไขผลกระทบสิ่งแวดล้อมและมาตรการติดตามตรวจสอบคุณภาพสิ่งแวดล้อม

โครงการ ดี คอนโด กระตุ่-ป่าตอง

ระยะดำเนินการ ระหว่างเดือนกรกฎาคม - ธันวาคม 2566

ผลการดำเนินการตามมาตรการป้องกันและแก้ไขผลกระทบสิ่งแวดล้อมของโครงการ ดี คอนโด กระตุ่-ป่าตอง ในระยะดำเนินการ แสดงดังตารางที่ 2.1

ตารางที่ 2.1 แบบรายงานผลการปฏิบัติตามมาตรการป้องกัน และแก้ไขผลกระทบสิ่งแวดล้อมของ โครงการ ดี คอนโด กระตุ่-ป่าตอง (ต่อ)

มาตรการป้องกันและแก้ไขผลกระทบสิ่งแวดล้อม	ผลการปฏิบัติตามมาตรการป้องกันและแก้ไขผลกระทบสิ่งแวดล้อม ช่วงดำเนินการ	ปัญหา อุปสรรค ที่ไม่สามารถปฏิบัติ ตามมาตรการและแนวทางแก้ไข	อ้างอิง
- โรคเครียด (1) ทำความสะอาดเครื่องปรับอากาศเป็นประจำ เพื่อเพิ่มประสิทธิภาพในการทำงาน และยังเป็นการป้องกันการสะสมของเชื้อโรค (2) ติดป้ายห้ามติดเครื่องย่นตั้งไว้ภายในบริเวณที่จอดรถให้สามารถสังเกตเห็นได้ชัดเจนและทั่วถึง (3) จัดให้มีไม้ย่นภายในโครงการให้มากที่สุด เพื่อลดความรบกวนจากระบบปรับอากาศของเครื่องปรับอากาศ (4) ในการจัดพื้นที่สีเขียวให้มีการปลูกไม้ยืนต้นที่สอดคล้องกับสภาพพื้นที่ในบริเวณพื้นที่ว่างของโครงการ (5) โครงการได้จัดให้มีพื้นที่สีเขียวคิดเป็นพื้นที่ทั้งหมด 2,588.40 ตารางเมตร (ร้อยละ 26.75 ของพื้นที่โครงการ) (6) จัดให้มีเจ้าหน้าที่ดูแลรักษาพื้นที่สีเขียวให้มีสภาพน่าดูอยู่เสมอ เพื่อความสวยงามและความปลอดภัยของผู้พักอาศัย	ผลกระทบสิ่งแวดล้อม ช่วงดำเนินการ - พบโครงการมีช่างคอยดูแลและทำความสะอาดเครื่องปรับอากาศตลอดระยะเวลาที่เปิดดำเนินการ - พบโครงการมีการติดป้ายดับเครื่องย่นและคันชะลอความเร็วของรถภายในโครงการ - โครงการมีการปลูกไม้ยืนต้นและจัดพื้นที่สีเขียวที่สอดคล้องกับสภาพพื้นที่ปัจจุบันภายในโครงการ - โครงการมีการจัดพื้นที่สีเขียวไว้ในโครงการตามที่กำหนดไว้ในมาตรการ - ทางโครงการมีสวนคอนยูดพื้นที่สีเขียวภายในโครงการให้มีสภาพที่น่าดูอยู่เสมอตลอดระยะเวลาที่เปิดดำเนินการ	- - - -	- รูปภาพที่ 2.4 ป้ายดับเครื่องย่น รูปภาพที่ 2.1 พื้นที่สีเขียว รูปภาพที่ 2.2 งานดูแลสวน - รูปภาพที่ 2.1 พื้นที่สีเขียว รูปภาพที่ 2.2 งานดูแลสวน

รายงานผลการปฏิบัติตามมาตรการป้องกันและแก้ไขผลกระทบสิ่งแวดล้อมและมาตรการติดตามตรวจสอบคุณภาพสิ่งแวดล้อม

โครงการ ดี คอนโด กะทู้-ป่าตอง

ระยะดำเนินการ ระหว่างเดือนกรกฎาคม - ธันวาคม 2566

ผลการดำเนินการตามมาตรการป้องกันและแก้ไขผลกระทบสิ่งแวดล้อมของโครงการ ดี คอนโด กะทู้-ป่าตอง ในระยะดำเนินการ แสดงดังตารางที่ 2.1 ตารางที่ 2.1 แบบรายงานผลการปฏิบัติตามมาตรการป้องกัน และแก้ไขผลกระทบสิ่งแวดล้อมของ โครงการ ดี คอนโด กะทู้-ป่าตอง (ต่อ)

มาตรการป้องกันและแก้ไขผลกระทบสิ่งแวดล้อม	ผลการปฏิบัติตามมาตรการป้องกันและแก้ไขผลกระทบสิ่งแวดล้อม ช่วงดำเนินการ	ปัญหา อุปสรรค ที่ไม่สามารถปฏิบัติ ตามมาตรการและแนวทางแก้ไข	อ้างอิง
<p>- อุบัติเหตุ</p> <p>(1) จัดให้มีระบบป้องกันและแจ้งเตือนอัคคีภัยของโครงการให้เป็นไปตามข้อกำหนดของกฎกระทรวง ฉบับที่ 39 (พ.ศ.2537) กฎกระทรวง ฉบับที่ 47 (พ.ศ.2540) และกฎกระทรวงฉบับที่ 55 (พ.ศ.2543) ออกตามความในพระราชบัญญัติควบคุมอาคาร พ.ศ.2522</p> <p>(2) ตรวจสอบความพร้อมและประสิทธิภาพการทำงานของระบบป้องกันและระงับอัคคีภัยเป็นประจำทุก 6 เดือน หรือตามข้อกำหนดอายุการใช้งานของผลิตภัณฑ์/อุปกรณ์นั้น</p> <p>(3) จัดให้มีการซ้อมป้องกันอัคคีภัย และการใช้อุปกรณ์ดับเพลิงภายในโครงการอย่างน้อยปีละ 1 ครั้ง แก่พนักงานโครงการ เพื่อให้พนักงานและเจ้าหน้าที่ของโครงการเกิดความคุ้นเคย สามารถรับมือกับเหตุการณ์ที่อาจจะเกิดขึ้นรวมทั้งสามารถปฏิบัติงานและใช้เครื่องมือ/อุปกรณ์ต่าง ๆ</p> <p>(4) จัดให้มีพนักงานรักษาความปลอดภัย เพื่อดูแลความปลอดภัยในพื้นที่โครงการ</p> <p>(5) ติดป้ายแสดงวิธีใช้อุปกรณ์ดับเพลิงอย่างชัดเจนที่จุดติดตั้งทุกจุด</p>	<p>ผลการปฏิบัติตามมาตรการป้องกันและแก้ไข</p> <p>ผลกระทบสิ่งแวดล้อม ช่วงดำเนินการ</p> <ul style="list-style-type: none"> - โครงการได้มีการติดตั้งระบบป้องกันและแจ้งเตือนอัคคีภัยตามข้อกำหนดไว้ภายในโครงการ - พบโครงการมีการตรวจสอบประสิทธิภาพการทำงานของระบบป้องกันและระงับอัคคีภัยประจำทุกเดือน - พบโครงการมีการซ้อมป้องกันอัคคีภัย และการใช้อุปกรณ์ภายในโครงการให้แก่พนักงานและผู้พักอาศัย ปีละ 1 ครั้ง โดยในรอบเดือนกรกฎาคม - ธันวาคม 2566 ทางโครงการได้ดำเนินการซ้อมหนีไฟ เมื่อวันที่ 9 ธันวาคม 2566 - พบโครงการมีเจ้าหน้าที่รักษาความปลอดภัย ภายใต้โครงการตรวจ 24 ชั่วโมง - พบโครงการมีการติดป้ายแสดงวิธีการใช้อุปกรณ์ดับเพลิงอย่างชัดเจนที่จุดติดตั้งทุกจุด 	<p>-</p> <p>-</p> <p>-</p> <p>-</p>	<p>รูปภาพที่ 2.17 ระบบป้องกันและแจ้งเตือนอัคคีภัย</p> <p>เอกสารแนบที่ 7 บันทึกการตรวจสอบระบบป้องกันและแจ้งเตือนอัคคีภัย</p> <p>รูปภาพที่ 2.13 การซ้อมอพยพหนีไฟ</p> <p>เอกสารแนบที่ 8 รายงานการฝึกซ้อมดับเพลิงและฝึกซ้อมอพยพหนีไฟ</p> <p>รูปภาพที่ 2.8เจ้าหน้าที่รักษาความปลอดภัย</p>

รายงานผลการปฏิบัติตามมาตรการป้องกันและแก้ไขผลกระทบสิ่งแวดล้อมและมาตรการติดตามตรวจสอบคุณภาพสิ่งแวดล้อม

โครงการ ดี คอนโด กะลุ-ป่าตอง

ระยะดำเนินการ ระหว่างเดือนกรกฎาคม - ธันวาคม 2566

ผลการดำเนินการตามมาตรการป้องกันและแก้ไขผลกระทบสิ่งแวดล้อมของโครงการ ดี คอนโด กะลุ-ป่าตอง ในระยะดำเนินการ แสดงดังตารางที่ 2.1 ตารางที่ 2.1 แบบรายงานผลการปฏิบัติตามมาตรการป้องกัน และแก้ไขผลกระทบสิ่งแวดล้อมของ โครงการ ดี คอนโด กะลุ-ป่าตอง (ต่อ)

มาตรการป้องกันและแก้ไขผลกระทบสิ่งแวดล้อม	ผลการปฏิบัติตามมาตรการป้องกันและแก้ไขผลกระทบสิ่งแวดล้อม ช่วงดำเนินการ	ปัญหา อุปสรรค ที่ไม่สามารถปฏิบัติตามมาตรการและแนวทางแก้ไข	อ้างอิง
<p>- อุบัติเหตุ (ต่อ)</p> <p>(6) จัดทำแผนผังการอพยพหนีไฟ ไปยังจุดรวมพลเบื้องต้น ติดไว้บริเวณทางเดินในอาคาร</p> <p>(7) จัดตั้งกรรมการป้องกันอัคคีภัยโดยกำหนดบทบาทหน้าที่</p> <p>(8) จัดให้มีแผนฉุกเฉินเตรียมการสำหรับกรณีเกิดอัคคีภัย</p> <p>(9) จัดให้มีระบบการจราจรที่ปลอดภัย โดยติดตั้งป้ายแสดงทิศทางเดินรถเข้า-ออก ภายในพื้นที่โครงการ</p> <p>(10) ติดตั้งป้ายจำกัดความเร็วภายในพื้นที่โครงการ</p> <p>(11) ควบคุมการจราจรบริเวณทางเข้า-ออกพื้นที่โครงการ โดยจัดให้เจ้าหน้าที่รักษาความปลอดภัยควบคุมดูแลและตรวจเช็ค-ออกตลอดเวลา</p> <p>(12) จัดให้มีระบบไฟฟ้าส่องสว่าง บริเวณทางเข้า-ออกโครงการ และทางจราจรให้เพียงพอ</p>	<p>ผลกระทบสิ่งแวดล้อม ช่วงดำเนินการ</p> <ul style="list-style-type: none"> - โครงการจัดทำผังเส้นทางอพยพหนีไฟ เพื่อไปยังจุดรวมพล ติดไว้บริเวณทางเดินในอาคาร - ทางโครงการมีการกำหนดบทบาทหน้าที่ของพนักงานเมื่อเกิดเหตุอัคคีภัย - ทางโครงการมีการจัดทำแผนฉุกเฉินสำหรับกรณีเกิดอัคคีภัยได้ไว้บริเวณห้องสำนักงานนิติบุคคล - พบโครงการจัดให้มีระบบการจราจรที่ปลอดภัย โดยมี การติดตั้งป้ายแสดงทิศทางเดินรถเข้า-ออกภายในพื้นที่โครงการ - ทางโครงการติดตั้งป้ายจำกัดความเร็วภายในพื้นที่โครงการ - พบโครงการมีการควบคุมการจราจรบริเวณทางเข้า-ออกพื้นที่โครงการ โดยจัดให้เจ้าหน้าที่รักษาความปลอดภัยคอยดูแลและตรวจเช็ค-ออกตลอด 24 ชั่วโมง - พบโครงการมีการติดตั้งไฟฟ้าส่องสว่างบริเวณโดยรอบ ซึ่งเพียงพอต่อการจราจรภายในพื้นที่โครงการ 	<ul style="list-style-type: none"> - - - - - - - 	<p>รูปภาพที่ 2.15 ผังเส้นทางหนีภัย</p> <p>เอกสารแนบที่ 6 แผนฉุกเฉินเตรียมการสำหรับกรณีเกิดอัคคีภัย</p> <p>รูปภาพที่ 2.9 ทางเข้า-ออกโครงการ</p> <p>รูปภาพที่ 2.3ป้ายจำกัดความเร็ว 30 กม./ชม.</p> <p>รูปภาพที่ 2.8 เจ้าหน้าที่รักษาความปลอดภัย</p> <p>รูปภาพที่ 2.10 ไฟฟ้าส่องสว่างบริเวณทางเข้า-ออกโครงการ</p>

รายงานผลการปฏิบัติตามมาตรการป้องกันและแก้ไขผลกระทบสิ่งแวดล้อมและมาตรการติดตามตรวจสอบคุณภาพสิ่งแวดล้อม

โครงการ ดี คอนโด กะพู้-ป่าตอง

ระยะดำเนินการ ระหว่างเดือนกรกฎาคม - ธันวาคม 2566

ผลการดำเนินการตามมาตรการป้องกันและแก้ไขผลกระทบสิ่งแวดล้อมของโครงการ ดี คอนโด กะพู้-ป่าตอง ในระยะดำเนินการ แสดงดังตารางที่ 2.1 ตารางที่ 2.1 แบบรายงานผลการปฏิบัติตามมาตรการป้องกัน และแก้ไขผลกระทบสิ่งแวดล้อมของ โครงการ ดี คอนโด กะพู้-ป่าตอง (ต่อ)

มาตรการป้องกันและแก้ไขผลกระทบสิ่งแวดล้อม	ผลการปฏิบัติตามมาตรการป้องกันและแก้ไขผลกระทบสิ่งแวดล้อม ช่วงดำเนินการ	ปัญหา อุปสรรค ที่ไม่สามารถปฏิบัติ ตามมาตรการและแนวทางแก้ไข	อ้างอิง
<p>- อุบัติเหตุ (ต่อ)</p> <p>(13) ติดตั้งป้ายโครงการ ลูกศรแสดงทิศทางเข้า-ออกโครงการ ที่สามารถมองเห็นได้ชัดเจนและในระยะทางที่จะชะลอรถได้ทันก่อนเข้าสู่โครงการได้อย่างปลอดภัย</p> <p>(14) จัดให้มีพนักงานคอยดูแลทำความสะอาดและความเป็นระเบียบเรียบร้อย บริเวณพื้นที่ส่วนกลาง ได้แก่ ทางเดินภายในอาคารและบันไดแต่ละแห่ง ไม่ให้พื้นที่ทางเดินเปียกน้ำ หรือมีการวางสิ่งของกีดขวาง อันจะก่อให้เกิดอุบัติเหตุได้</p> <p>(15) จัดให้มีส่วนของระเบียบห้องชุดทุกห้อง ระเบียบมีความแข็งแรง และทนทาน ไม่แตกหักง่าย ทนต่ออุณหภูมิสูง-ต่ำ และแรงกระแทกได้ เพื่อป้องกันอุบัติเหตุ</p>	<p>- พบโครงการมีการติดตั้งป้ายโครงการ ลูกศรแสดงทิศทางการเดินทางเข้า-ออกของโครงการ ซึ่งมองเห็นได้ชัดเจน</p> <p>- ทางโครงการมีแม่บ้านคอยดูแลทำความสะอาดและความเรียบร้อยบริเวณพื้นที่ส่วนกลาง ตลอดระยะเวลาที่เปิดดำเนินการ</p> <p>- โครงการได้ดำเนินการตามมาตรการตั้งแต่ระยะก่อสร้าง</p>	<p>-</p> <p>-</p> <p>-</p>	<p>รูปภาพที่ 2.11 ป้ายโครงการ</p> <p>-</p> <p>รูปภาพที่ 2.12 รูปแบบอาคารของโครงการ</p>
<p>4.4 ทัศนียภาพ</p> <p>(1) ในการจัดพื้นที่สีเขียวให้มีการปลูกไม้ยืนต้นที่สอดคล้องกับสภาพพื้นที่ในบริเวณพื้นที่ว่างของโครงการ</p> <p>(2) โครงการจัดให้มีพื้นที่สีเขียวคิดเป็นพื้นที่ทั้งหมด 2,588.40 ตารางเมตร (ร้อยละ 26.75 ของพื้นที่โครงการ)</p> <p>(3) จัดให้มีเจ้าหน้าที่ดูแลรักษาพื้นที่สีเขียวให้มีสภาพน่าดูอยู่เสมอ เพื่อความสวยงามและความปลอดภัยของผู้พักอาศัย</p>	<p>- โครงการมีการปลูกไม้ยืนต้นและจัดพื้นที่สีเขียวที่สอดคล้องกับสภาพพื้นที่ปัจจุบันภายในโครงการ</p> <p>- โครงการมีการจัดพื้นที่สีเขียวไว้ภายในโครงการตามที่กำหนดไว้ในมาตรการ</p> <p>- ทางโครงการมีสวนคอยดูแลพื้นที่สีเขียวภายในโครงการให้มีสภาพที่น่าดูอยู่เสมอตลอดระยะเวลาที่เปิดดำเนินการ</p>	<p>-</p> <p>-</p> <p>-</p>	<p>รูปภาพที่ 2.1 พื้นที่สีเขียว</p> <p>รูปภาพที่ 2.2 งานดูแลสวน</p>

รายงานผลการปฏิบัติตามมาตรการป้องกันและแก้ไขผลกระทบสิ่งแวดล้อมและมาตรการติดตามตรวจสอบคุณภาพสิ่งแวดล้อม

โครงการ ดี คอนโด กระตุ้-ป่าตอง

ระยะดำเนินการ ระหว่างเดือนกรกฎาคม - ธันวาคม 2566

ผลการดำเนินการตามมาตรการป้องกันและแก้ไขผลกระทบสิ่งแวดล้อมของโครงการ ดี คอนโด กระตุ้-ป่าตอง ในระยะดำเนินการ แสดงดังตารางที่ 2.1

ตารางที่ 2.1 แบบรายงานผลการปฏิบัติตามมาตรการป้องกัน และแก้ไขผลกระทบสิ่งแวดล้อมของ โครงการ ดี คอนโด กระตุ้-ป่าตอง (ต่อ)

มาตรการป้องกันและแก้ไขผลกระทบสิ่งแวดล้อม	ผลการปฏิบัติตามมาตรการป้องกันและแก้ไขผลกระทบสิ่งแวดล้อม ช่วงดำเนินการ	ปัญหา อุปสรรค ที่ไม่สามารถปฏิบัติ ตามมาตรการและแนวทางแก้ไข	อ้างอิง
<p>4.5 การปรับปรุงแสงและทิศทางลม (ต่อ)</p> <p>(1) โครงการจะมีการแจ้งให้กับผู้ที่อยู่บริเวณใกล้เคียงหรือผู้ที่ได้รับผลกระทบทราบว่าหากในการนี้ที่ได้รับผลกระทบจากการบังคับทิศทางแสงแดดและลมสามารถแจ้งหรือหารือกับทางโครงการในการแก้ไขผลกระทบดังกล่าว ซึ่งสามารถแจ้งได้ตั้งแต่การก่อสร้างอาคารแล้วเสร็จถึงภายหลังจากการจัดตั้งนิติบุคคลอาคารชุดแล้วเป็นเวลา 1 ปี</p> <p>(2) หากการดำเนินโครงการส่งผลกระทบด้านการบังคับแสงและทิศทางลมต่อผู้ที่อยู่อาศัยใกล้เคียง ในกรณีทั้ง 2 ฝ่ายหาข้อตกลงกันไม่ได้ ให้ใช้ลักษณะไตรภาคีเพื่อเจรจาหาข้อตกลงกัน ประกอบด้วย ผู้ได้รับผลกระทบ ผู้ก่อให้เกิดผลกระทบ (บริษัท อำนวยการร้านค้า) และคนกลางคือ หน่วยงานท้องถิ่น (เทศบาลเมืองกะทู้)</p>	<p>ผลการปฏิบัติตามมาตรการป้องกันและแก้ไขผลกระทบสิ่งแวดล้อม ช่วงดำเนินการ</p> <p>- ทางโครงการได้ดำเนินการตามมาตรการ ในเรื่องการ บดบังแสงและทิศทางลมตั้งแต่ระยะก่อสร้างจนถึงปัจจุบัน ยังไม่มีข้อร้องเรียนจากผู้ที่อยู่บริเวณใกล้เคียงโครงการ</p> <p>- ทางโครงการได้ดำเนินการตามมาตรการ ในเรื่องการ บดบังแสงและทิศทางลมตั้งแต่ระยะก่อสร้างจนถึงปัจจุบัน ยังไม่มีข้อร้องเรียนจากผู้ที่อยู่บริเวณใกล้เคียงโครงการ</p>	<p>-</p> <p>-</p>	<p>-</p> <p>-</p>

รายงานผลการปฏิบัติตามมาตรการป้องกันและแก้ไขผลกระทบสิ่งแวดล้อมและมาตรการติดตามตรวจสอบคุณภาพสิ่งแวดล้อม

โครงการ ดี คอนโด กะตุ๋-ป่าตอง

ระยะดำเนินการ ระหว่างเดือนกรกฎาคม - ธันวาคม 2566

ผลการติดตามตรวจสอบคุณภาพสิ่งแวดล้อม ตามมาตรการติดตามตรวจสอบคุณภาพสิ่งแวดล้อมของโครงการ ดี คอนโด กะตุ๋-ป่าตอง ในระยะดำเนินการ แสดงดังตารางที่ 2.2 ตารางที่ 2.2 แบบรายงานผลการปฏิบัติตามมาตรการติดตามตรวจสอบผลกระทบสิ่งแวดล้อมของ โครงการ ดี คอนโด กะตุ๋-ป่าตอง

มาตรการติดตามตรวจสอบผลกระทบสิ่งแวดล้อม	ผลการปฏิบัติตามมาตรการติดตามตรวจสอบผลกระทบสิ่งแวดล้อม ช่วงดำเนินการ	ปัญหา อุปสรรค ที่ไม่สามารถปฏิบัติตามมาตรการและแนวทางแก้ไข	อ้างอิง
1. การเกิดแผ่นดินไหว 1.1. ตรวจสอบเส้นทางหนีไฟในบริเวณโครงการทุก 1 ปี ตลอดระยะเวลาดำเนินการ 1.2. ตรวจสอบการซ้อมอพยพเพื่อความปลอดภัยของผู้พักอาศัยและพนักงานในโครงการทุก 1 ปี ตลอดระยะเวลาดำเนินการ	- ทางโครงการมีการตรวจสอบเส้นทางหนีไฟ และมีการซ้อมแผนอพยพ เช่นเดียวกับการซ้อมแผนอพยพหนีไฟ โดยดำเนินการปีละ 1 ครั้ง โดยในรอบเดือนกรกฎาคม - ธันวาคม 2566 ทางโครงการได้ดำเนินการซ้อมหนีไฟ เมื่อวันที่ 9 ธันวาคม 2566	-	รูปภาพที่ 2.13 การซ้อมอพยพหนีไฟ
2. การคมนาคมขนส่ง 2.1. ตรวจสอบการอำนวยความสะดวกในการเข้าออกโครงการทุก 6 เดือน ตลอดระยะเวลาดำเนินการ 2.2. ห้ามจอดรถบริเวณทาง เข้า – ออก บนถนนสาธารณะและไหล่ทางทุก 6 เดือน ตลอดระยะเวลาดำเนินการ	- ทางโครงการมีการติดตั้งป้ายแสดงทิศทางการเดินทางรถเข้าออก บริเวณโครงการ มีเจ้าหน้าที่รักษาความปลอดภัยควบคุมดูแลตลอดเวลา มีระบบไฟฟ้าส่องสว่าง มีเส้นทางแดง ห้ามจอดรถทุกชนิดบริเวณทางเข้าออก บนถนนสาธารณะ และบริเวณไหล่ทาง และมีการติดตั้งป้ายโครงการที่สามารถมองเห็นได้ชัดเจน	-	รูปภาพที่ 2.9 ทางเข้า-ออกโครงการ รูปภาพที่ 2.10 ไฟฟ้าส่องสว่างบริเวณทางเข้า-ออกโครงการ
3. การใช้ไฟฟ้า 3.1. ตรวจสอบการรั่วไหลของน้ำประปาในเส้นท่อทุกเดือน ตลอดระยะเวลาดำเนินการ	- พบโครงการมีเจ้าหน้าที่คอยตรวจสอบการรั่วไหลของน้ำประปาในเส้นท่อให้อยู่ในสภาพดีอยู่เสมอทุกเดือน ตลอดระยะเวลาที่เปิดดำเนินการ	-	-

รายงานผลการปฏิบัติตามมาตรการป้องกันและแก้ไขผลกระทบสิ่งแวดล้อมและมาตรการติดตามตรวจสอบคุณภาพสิ่งแวดล้อม

โครงการ ดี คอนโด กะทู้-ป่าตอง

ระยะดำเนินการ ระหว่างเดือนกรกฎาคม - ธันวาคม 2566

ผลการติดตามตรวจสอบคุณภาพสิ่งแวดล้อม ตามมาตรการติดตามตรวจสอบคุณภาพสิ่งแวดล้อมของโครงการ ดี คอนโด กะทู้-ป่าตอง ในระยะดำเนินการ แสดงดังตารางที่ 2.2 ตารางที่ 2.2 แบบรายงานผลการปฏิบัติตามมาตรการติดตามตรวจสอบผลกระทบสิ่งแวดล้อมของ โครงการ ดี คอนโด กะทู้-ป่าตอง

มาตรการติดตามตรวจสอบผลกระทบสิ่งแวดล้อม	ผลการปฏิบัติตามมาตรการติดตามตรวจสอบผลกระทบสิ่งแวดล้อม ช่วงดำเนินการ	ปัญหา อุปสรรค ที่ไม่สามารถปฏิบัติตามมาตรการและแนวทางแก้ไข	อ้างอิง
<p>4. การระบายน้ำและป้องกันน้ำท่วม</p> <p>4.1 ตรวจสอบท่อระบายน้ำของโครงการทุก 6 เดือน ตลอดระยะเวลาดำเนินการ</p> <p>4.2 ตรวจสอบการทำงานของเครื่องสูบน้ำ ทุกเดือน ตลอดระยะเวลาดำเนินการ</p>	<p>- พบโครงการมีช่างคอยเดินตรวจสอบท่อระบายน้ำเป็นประจำ หากมีการอุดตันจะมีการทำความสะอาดทันทีตลอดระยะเวลาที่เปิดดำเนินการ</p> <p>- พบโครงการมีช่างคอยตรวจสอบการทำงานของเครื่องสูบน้ำทุกเดือนตลอดระยะเวลาที่เปิดดำเนินการ</p>	-	-
<p>5.การจัดการน้ำเสีย</p> <p>5.1 ตรวจสอบและจัดบันทึกการทำงานของระบบบำบัดน้ำเสียของโครงการตามกฎหมายกระทรวงกำหนดหลักเกณฑ์ วิธีการ และแบบการเก็บสถิติและข้อมูลการจัดทำบันทึก รายละเอียดและรายงานสรุปผลการทำงานของระบบบำบัดน้ำเสีย พ.ศ. 2555 แบบ ทส.1 บันทึกทุกวัน เก็บไว้ที่โครงการเป็นเวลา 2 ปี และแบบ ทส.2 สรุปผลการทำงานของระบบบำบัดทุกเดือน ส่งให้เทศบาลเมืองกะทู้และสำนักงานนโยบายและแผนทรัพยากรธรรมชาติและสิ่งแวดล้อม</p> <p>5.2 ตรวจสอบความเป็นกรด-ด่าง ปีโอดี ปริมาณสารแขวนลอย ชัลโฟเต ปริมาณสารละลาย ปริมาณตะกอนหนัก น้ำมันและไขมัน ทีเคเอ็น โคลิฟอร์มแบบที่เรียงทั้งหมด บริเวณบ่อตรวจคุณภาพน้ำหลังเข้าระบบบำบัดน้ำเสียทั้งหมด บริเวณบ่อตรวจคุณภาพน้ำหลังเข้าระบบบำบัดน้ำเสียรวมของโครงการทุก 1 เดือน ตลอดช่วงดำเนินการ</p>	<p>- ทางโครงการได้ตรวจเช็คการทำงานของระบบบำบัดน้ำเสียอย่างต่อเนื่องโดยจัดทำรายงาน ทส.1-ทส.2 ตลอดระยะเวลาที่เปิดดำเนินการ</p> <p>- ทางโครงการมีการเก็บตัวอย่างน้ำไปวิเคราะห์โดยห้องปฏิบัติการเป็นประจำทุกวันเดือน ตลอดระยะเวลาที่เปิดดำเนินการ</p>	-	<p>เอกสารแนบที่ 4 ผลการวิเคราะห์คุณภาพสิ่งแวดล้อมและแบบบันทึก ทส.1/2</p> <p>เอกสารแนบที่ 5 รายงานการตรวจเช็คระบบบำบัดน้ำเสีย</p> <p>เอกสารแนบที่ 4 ผลการวิเคราะห์คุณภาพสิ่งแวดล้อมและแบบบันทึก ทส.1/2</p>

รายงานผลการปฏิบัติตามมาตรการป้องกันและแก้ไขผลกระทบสิ่งแวดล้อมและมาตรการติดตามตรวจสอบคุณภาพสิ่งแวดล้อม

โครงการ ดี คอนโด กะทู้-ป่าตอง

ระยะดำเนินการ ระหว่างเดือนกรกฎาคม - ธันวาคม 2566

ผลการติดตามตรวจสอบคุณภาพสิ่งแวดล้อม ตามมาตรการติดตามตรวจสอบคุณภาพสิ่งแวดล้อมของโครงการ ดี คอนโด กะทู้-ป่าตอง ในระยะดำเนินการ แสดงดังตารางที่ 2.2 ตารางที่ 2.2 แบบรายงานผลการปฏิบัติตามมาตรการติดตามตรวจสอบผลกระทบสิ่งแวดล้อมของ โครงการ ดี คอนโด กะทู้-ป่าตอง

มาตรการติดตามตรวจสอบผลกระทบสิ่งแวดล้อม	ผลการปฏิบัติตามมาตรการติดตามตรวจสอบผลกระทบสิ่งแวดล้อม ช่วงดำเนินการ	ปัญหา อุปสรรค ที่ไม่สามารถปฏิบัติตามมาตรการและแนวทางแก้ไข	อ้างอิง
<p>6.การจัดการขยะมูลฝอย</p> <p>6.1 ตรวจสอบความสามารถในการรองรับของขยะ การรื้อขมิ้มของถังขยะทุกเดือนตลอดระยะเวลาดำเนินการ</p> <p>6.2 ตรวจสอบปริมาณมูลฝอยตกค้างและความสะอาดถังขยะ และห้องพักขยะรวมทุกสัปดาห์ ตลอดระยะเวลาดำเนินการ</p>	<ul style="list-style-type: none"> - พบทางโครงการมีแม่บ้านคอยตรวจสอบการรองรับขยะ และการรื้อขมิ้มของถังขยะเป็นประจำทุกวัน หากเกิดการชำรุด ให้ทำการเปลี่ยนใหม่ทดแทน - ทางโครงการมีแม่บ้านตรวจสอบปริมาณมูลฝอยตกค้าง โดยจะขนขยะทุกสัปดาห์ และหลังจากนั้นจะมีการทำความสะอาดถังขยะรวม 	-	เอกสารแนบที่ 11 ใบเสร็จจุมูลฝอย
<p>7.การจัดการสระว่ายน้ำ</p> <p>7.1 ตรวจสอบความกระด้าง กรดไฮยาดริค คลอไรด์ แอมโมเนีย ไนเตรท และจุลินทรีย์หรือตัวบ่งชี้ทำให้เกิดโรค ทุก 1 ปี ตลอดระยะเวลาดำเนินการโดยอยู่ประจำสระว่ายน้ำตลอดเวลาที่เปิดบริการ ทุกวันตลอดระยะเวลาดำเนินการ</p> <p>7.2 จัดบันทึกการทำงานของเจ้าหน้าที่ความปลอดภัยประจำสระว่ายน้ำ (Life Guard)</p> <p>7.3 นับอุปกรณ์ช่วยชีวิต เช่น โฟมช่วยชีวิต พวงชูชีพ และไม่ช่วยชีวิต เป็นต้น ทุกวัน ตลอดระยะเวลาดำเนินการ</p>	<ul style="list-style-type: none"> - ทางโครงการมีการตรวจสอบความกระด้าง กรดไฮยาดริค คลอไรด์ แอมโมเนีย ไนเตรท และจุลินทรีย์หรือตัวบ่งชี้ทำให้เกิดโรค โดยจะดำเนินการส่งตัวอย่างวิเคราะห์โดยห้องปฏิบัติการเอกชนปีละ 1 ครั้ง - ทางโครงการมีการจัดเตรียมอุปกรณ์ช่วยชีวิต เช่น พวงชูชีพ ไว้บริเวณสระว่ายน้ำ แต่ไม่มีเจ้าหน้าที่คอยประจำอยู่บริเวณสระ - ทางโครงการมีเจ้าหน้าที่คอยตรวจสอบสภาพของอุปกรณ์ช่วยชีวิตอยู่เป็นประจำ หากมีการชำรุดหรือเสียหาย จะดำเนินการเปลี่ยนใหม่ทันที 	-	เอกสารแนบที่ 4 ผลการวิเคราะห์คุณภาพสิ่งแวดล้อม และแบบบันทึก ทส.1/2 เอกสารแนบที่ 14 บันทึกการตรวจสอบระบบสระว่ายน้ำ
		-	รูปภาพที่ 2.34 ท่วงยางช่วยชีวิต

รายงานผลการปฏิบัติตามมาตรการป้องกันและแก้ไขผลกระทบสิ่งแวดล้อมและมาตรการติดตามตรวจสอบคุณภาพสิ่งแวดล้อม

โครงการ ดี คอนโด กะลุ-ป่าตอง

ระยะดำเนินการ ระหว่างเดือนกรกฎาคม - ธันวาคม 2566

ผลการติดตามตรวจสอบคุณภาพสิ่งแวดล้อม ตามมาตรการติดตามตรวจสอบคุณภาพสิ่งแวดล้อมของโครงการ ดี คอนโด กะลุ-ป่าตอง ในระยะดำเนินการ แสดงดังตารางที่ 2.2

ตารางที่ 2.2 แบบรายงานผลการปฏิบัติตามมาตรการติดตามตรวจสอบผลกระทบสิ่งแวดล้อมของโครงการ ดี คอนโด กะลุ-ป่าตอง

มาตรการติดตามตรวจสอบผลกระทบสิ่งแวดล้อม	ผลการปฏิบัติตามมาตรการติดตามตรวจสอบผลกระทบสิ่งแวดล้อม ช่วงดำเนินการ	ปัญหา อุปสรรค ที่ไม่สามารถปฏิบัติตามมาตรการและแนวทางแก้ไข	อ้างอิง
7. การจัดการสระว่ายน้ำ (ต่อ) 7.4 ตรวจสอบสภาพพื้นผิวทางเดินรอบสระว่ายน้ำและพื้นที่สระว่ายน้ำ หากชำรุดต้องแก้ไขทันที ทุกวันตลอดระยะเวลาดำเนินการ 7.5 ตรวจสอบบริเวณขอบสระและทางเดินสระว่ายน้ำไม่ให้มีน้ำขังทุก วัน ตลอดระยะเวลาดำเนินการ 7.6 ตรวจสอบป้ายแสดงกฎข้อปฏิบัติ สำหรับผู้ใช้สระว่ายน้ำให้มีสภาพ ดี ไม่เลอะเลือน ทุกวัน ตลอดระยะเวลาดำเนินการ 7.7 ตรวจสอบอุปกรณ์ไฟฟ้าบริเวณสระว่ายน้ำสภาพการใช้งานหากชำรุดให้แก้ไขทันที ทุกวัน ตลอดระยะเวลาดำเนินการ	- โครงการได้มีช่างคอยตรวจสอบการชำรุดรอบสระว่ายน้ำ และเก็บเศษใบไม้บริเวณสระว่ายน้ำเป็นประจำทุกวัน - ทางโครงการมีเจ้าหน้าที่คอยสำรวจป้ายกฎข้อระเบียบ สำหรับผู้ใช้สระว่ายน้ำ หากมีการเปลี่ยนแปลงหรือเสียหายจะมีการเปลี่ยนใหม่ทดแทน - ทางโครงการมีช่างคอยตรวจสอบอุปกรณ์ไฟฟ้าบริเวณสระ ว่ายน้ำ หากเกิดการชำรุดให้ทำงานแก้ไขทันที	-	รูปภาพที่ 2.44 การทำความสะอาดสระว่ายน้ำ รูปภาพที่ 2.35 ป้ายข้อปฏิบัติ สำหรับผู้ใช้สระว่ายน้ำ

รายงานผลการปฏิบัติตามมาตรการป้องกันและแก้ไขผลกระทบสิ่งแวดล้อมและมาตรการติดตามตรวจสอบคุณภาพสิ่งแวดล้อม

โครงการ ดี คอนโด กะทู้-ป่าตอง

ระยะดำเนินการ ระหว่างเดือนกรกฎาคม - ธันวาคม 2566

ผลการติดตามตรวจสอบคุณภาพสิ่งแวดล้อม ตามมาตรการติดตามตรวจสอบคุณภาพสิ่งแวดล้อมของโครงการ ดี คอนโด กะทู้-ป่าตอง ในระยะดำเนินการ แสดงดังตารางที่ 2.2 ตารางที่ 2.2 แบบรายงานผลการปฏิบัติตามมาตรการติดตามตรวจสอบผลกระทบสิ่งแวดล้อม ของโครงการ ดี คอนโด กะทู้-ป่าตอง

มาตรการติดตามตรวจสอบผลกระทบสิ่งแวดล้อม	ผลการปฏิบัติตามมาตรการติดตามตรวจสอบผลกระทบสิ่งแวดล้อม ช่วงดำเนินการ	ปัญหา อุปสรรค ที่ไม่สามารถปฏิบัติตามมาตรการและแนวทางแก้ไข	อ้างอิง
<p>8. สุขภาพ</p> <p>8.1 ตรวจสอบถึงขยะ และอาคารห้องพักขยะให้อยู่ในสภาพดี พร้อมใช้งาน ถ้ามีการชำรุดต้องดำเนินการซ่อมทันที ทุกเดือนตลอดระยะดำเนินการ</p> <p>8.2 ตรวจสอบการทำความสะอาดเครื่องปรับอากาศเป็นประจำทุก 6 เดือน ตลอดช่วงดำเนินการ</p> <p>8.3 ตรวจสอบและทำลายแหล่งเพาะพันธุ์ลูกน้ำยุงลายทุกเดือนตลอดระยะดำเนินการ</p> <p>8.4 จัดให้มีเจ้าหน้าที่ดูแลรักษาพื้นที่สีเขียวให้มีสภาพน่าดูอยู่เสมอทุกเดือนตลอดระยะดำเนินการ</p> <p>8.5 ให้ตรวจสอบสภาพการใช้งานของอุปกรณ์ป้องกันอัคคีภัยทุกชนิด หากพบชำรุดต้องเปลี่ยนให้ทันที ตรวจสอบทุก 6 เดือน ตลอดระยะดำเนินการหรือตามคำแนะนำของผู้ผลิต</p>	<p>สิ่งแวดล้อม ช่วงดำเนินการ</p> <ul style="list-style-type: none"> - พบทางโครงการมีแม่บ้านคอยตรวจสอบการรองรับขยะ และการรวบรวมขยะเป็นประจำวัน หากเกิดการชำรุด ให้ทำการเปลี่ยนใหม่ทดแทน - ทางโครงการมีช่างคอยทำความสะอาดเครื่องปรับอากาศ ตลอดระยะเวลาที่เปิดดำเนินการ - พบโครงการมีเจ้าหน้าที่คอยเดินสำรวจและกำจัดแหล่งเพาะพันธุ์ลูกน้ำยุงลาย รวมถึงมีการฉีดพ่นเคมีเพื่อกำจัดยุง และแมลงตลอดระยะเวลาที่เปิดดำเนินการ - พบโครงการมีคนสวนคอย ดูแล รักษาพื้นที่สีเขียวภายในโครงการให้มีสภาพที่น่าดูอยู่เสมอ ตลอดระยะเวลาที่เปิดดำเนินการ - พบโครงการมีการตรวจสอบประสิทธิภาพการทำงานของระบบและอุปกรณ์ป้องกันอัคคีภัยประจำทุกเดือน ตลอดระยะเวลาที่เปิดดำเนินการ 	<p>-</p> <p>-</p> <p>-</p> <p>-</p> <p>-</p> <p>-</p>	<p>รูปภาพที่ 2.25 ถึงขยะภายในโครงการ</p> <p>รูปภาพที่ 2.55 งานซ่อมบำรุง</p> <p>เอกสารแนบที่ 9 รายงานการฉีดพ่นแมลง</p> <p>รูปภาพที่ 2.2 งานดูแลสวน</p> <p>เอกสารแนบที่ 7 บันทึกการตรวจสอบระบบป้องกันและแจ้งเตือนอัคคีภัย</p>

ผลการติดตามตรวจสอบคุณภาพสิ่งแวดล้อม ตามมาตรการติดตามตรวจสอบคุณภาพสิ่งแวดล้อมของโครงการ ดี คอนโด กะทู้-ป่าตอง ในระยะดำเนินการ แสดงดังตารางที่ 2.2 ตารางที่ 2.2 แบบรายงานผลการปฏิบัติตามมาตรการติดตามตรวจสอบผลกระทบสิ่งแวดล้อมของ โครงการ ดี คอนโด กะทู้-ป่าตอง (ต่อ)

มาตรการติดตามตรวจสอบผลกระทบสิ่งแวดล้อม	ผลการปฏิบัติตามมาตรการติดตามตรวจสอบผลกระทบสิ่งแวดล้อม ช่วงดำเนินการ	ปัญหา อุปสรรค ที่ไม่สามารถปฏิบัติ ตามมาตรการและแนวทางแก้ไข	อ้างอิง
8. สุขภาพ (ต่อ) 8.6 ตรวจสอบการอำนวยความสะดวกในการเข้า - ออก โครงการ ทุก 6 เดือน ตลอดระยะดำเนินการ 8.7 ให้ตรวจสอบบริเวณทางเข้า-ออกบนถนนสาธารณะและไหล่ทางโดยห้ามจอดรถบริเวณทางเข้า - ออก บนถนนสาธารณะและไหล่ทาง ทุก 6 เดือน ตลอดระยะดำเนินการ	- ทางโครงการมีการติดตั้งป้ายแสดงทิศทางการเดินรถเข้า-ออก บริเวณโครงการ มีเจ้าหน้าที่รักษาความปลอดภัยคอยควบคุมดูแลตลอดเวลา มีระบบไฟฟ้าส่องสว่าง มีเส้นทางแดงห้ามจอดรถทุกชนิดบริเวณทางเข้าออก บนถนนสาธารณะ และบริเวณไหล่ทาง และมีการติดตั้งป้ายโครงการที่สามารถมองเห็นได้ชัดเจน	-	รูปภาพที่ 2.8 เจ้าหน้าที่รักษาความปลอดภัย
9. การป้องกันอัคคีภัย 9.1 ตรวจสอบสภาพการใช้งานของอุปกรณ์ป้องกันภัยทุกชนิด หากพบว่าชำรุดต้องเปลี่ยนใหม่ทันที ทุก 6 เดือน ตลอดช่วงดำเนินการ หรือตามคำแนะนำของผู้ผลิต	- พบโครงการมีช่างคอยเดินสำรวจสภาพการใช้งานของอุปกรณ์ป้องกันภัยทุกชนิด หากพบว่าชำรุดจะทำการเปลี่ยนใหม่ทันที ตลอดระยะเวลาที่เปิดดำเนินการ	-	เอกสารแนบที่ 7 บันทึกการตรวจสอบระบบป้องกันและแจ้งเตือนอัคคีภัย



รูปภาพที่ 2.1 พื้นที่สีเขียว



รูปภาพที่ 2.2 งานดูแลสวน



รูปภาพที่ 2.3 ป้ายจำกัดความเร็ว 30 กิโลเมตร/ชั่วโมง



รูปภาพที่ 2.4 ป้ายดับเครื่องยนต์



รูปภาพที่ 2.5 พื้นที่จอดรถ



รูปภาพที่ 2.6 สติกเกอร์ติดยานพาหนะ



รูปภาพที่ 2.7 บัตรจอดรถชั่วคราว



รูปภาพที่ 2.8 เจ้าหน้าที่รักษาความปลอดภัย



รูปภาพที่ 2.9 ทางเข้า-ออก โครงการ



รูปภาพที่ 2.10 ไฟฟ้าส่องสว่างบริเวณทางเข้า-ออก โครงการ



รูปภาพที่ 2.11 ป้ายโครงการ



รูปภาพที่ 2.12 รูปแบบอาคารของโครงการ



รูปภาพที่ 2.13 การซ้อมอพยพหนีไฟ



รูปภาพที่ 2.14 จุดรวมพล



รูปภาพที่ 2.15 ผังเส้นทางหนีภัย

ดีคอนโดเกะตุ๋-ป่าตอง TELEPHONE DIRECTORY	
<div> </div> <div> </div> <div> </div> <div> </div> <div> </div> <div> </div> <div> </div> <div> </div> <div> </div> <div> </div> <div> </div> <div> </div> <div> </div>	<div> </div> <div> </div> <div> </div> <div> </div> <div> </div> <div> </div> <div> </div> <div> </div> <div> </div> <div> </div> <div> </div> <div> </div>

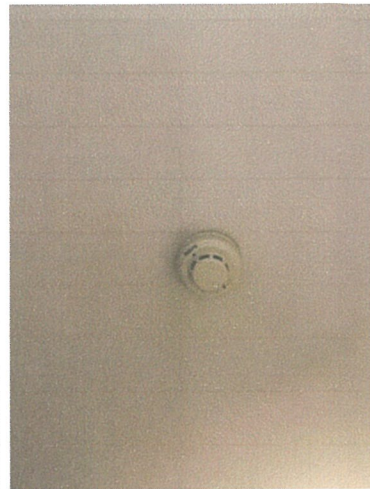
รูปภาพที่ 2.16 เบอร์โทรฉุกเฉิน



ตู้เก็บอุปกรณ์



อุปกรณ์แจ้งเหตุด้วยมือ



อุปกรณ์ตรวจจับควัน



ทางออกฉุกเฉิน

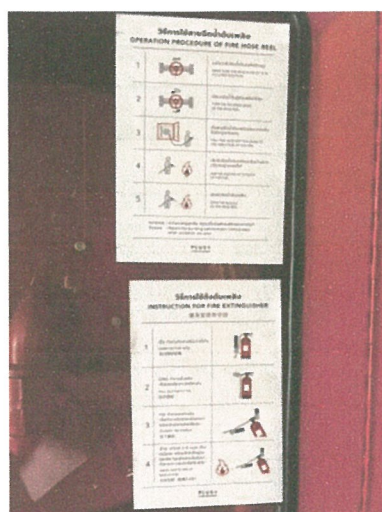


ไฟฉุกเฉิน



หัวรับน้ำดับเพลิง

รูปภาพที่ 2.17 ระบบป้องกันและแจ้งเตือนอัคคีภัย



รูปภาพที่ 2.18 ป้ายแสดงวิธีการใช้อุปกรณ์ดับเพลิง



รูปภาพที่ 2.19 การตรวจสอบระบบป้องกันและแจ้งเตือนอัคคีภัย



รูปภาพที่ 2.20 อุปกรณ์ปฐมพยาบาลเบื้องต้น



รูปภาพที่ 2.21 ห้องพักขยะรวม



รูปภาพที่ 2.22 ห้องพักขยะแต่ละชั้น



รูปภาพที่ 2.23 การล้างทำความสะอาดห้องพักรวม



รูปภาพที่ 2.24 การรวบรวมขยะในแต่ละชั้นทุกอาคาร



รูปภาพที่ 2.25 ถังขยะภายในโครงการ



รูปภาพที่ 2.26 ป้ายรณรงค์ประหยัดน้ำ/ไฟ



รูปภาพที่ 2.27 หม้อแปลงไฟฟ้า



รูปภาพที่ 2.28 ไฟฟ้าสว่างส่วนกลาง



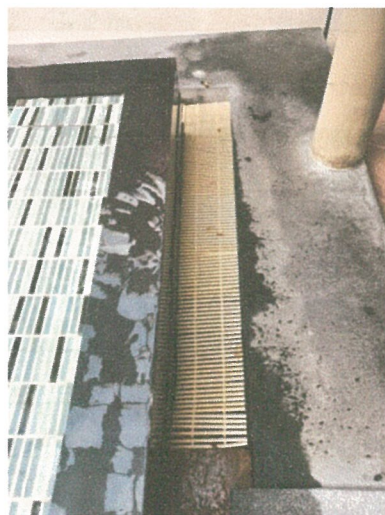
รูปภาพที่ 2.29 ป้ายรณรงค์ประหยัดพลังงาน



รูปภาพที่ 2.30 การซ่อมแซมและบำรุงรักษาระบบบำบัดน้ำเสีย



รูปภาพที่ 2.31 สระว่ายน้ำของโครงการ



รูปภาพที่ 2.32 รางระบายน้ำล้นสระว่ายน้ำ



รูปภาพที่ 2.33 ทางเดินรอบสระว่ายน้ำ



รูปภาพที่ 2.34 ห่วงยางช่วยชีวิต



รูปภาพที่ 2.35 ป้ายข้อปฏิบัติสำหรับผู้ใช้สระว่ายน้ำ



รูปภาพที่ 2.36 แสงสว่างบริเวณสระว่ายน้ำ



รูปภาพที่ 2.37 ล้างทำความสะอาดถนน



รูปภาพที่ 2.38 ฉีดพ่นแมลง



รูปภาพที่ 2.39 กล้องวงจรปิด



รูปภาพที่ 2.40 ป้ายประชาสัมพันธ์แผ่นดินไหว



รูปภาพที่ 2.41 ไฟล์ทางหน้าโครงการ



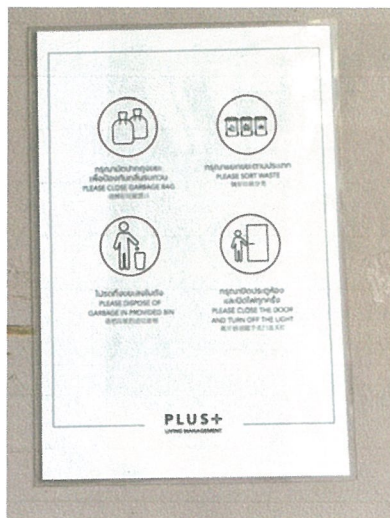
รูปภาพที่ 2.42 ถังเก็บน้ำใต้ดิน



รูปภาพที่ 2.43 การสูบล้างท่อ



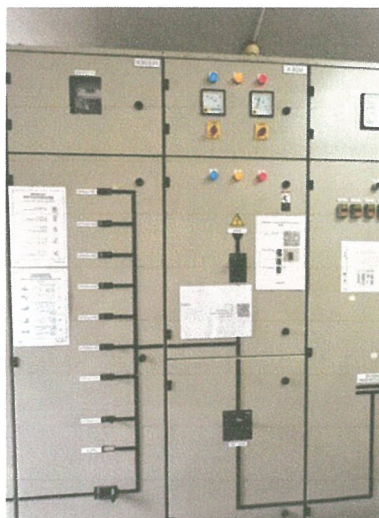
รูปภาพที่ 2.44 การทำความสะอาดสระว่ายน้ำ



รูปภาพที่ 2.45 ป้ายรณรงค์ทิ้งขยะลงถัง



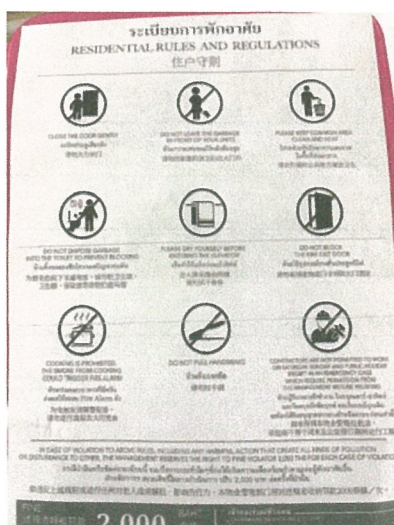
รูปภาพที่ 2.46 ป้ายบอกเวลาเก็บขยะมูลฝอย



รูปภาพที่ 2.47 Circuit Brecker



รูปภาพที่ 2.48 ป้ายเตือนไฟฟ้าแรงสูง



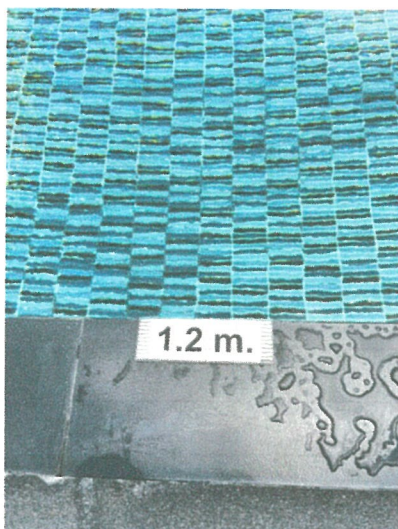
รูปภาพที่ 2.49 กฎระเบียบผู้พักอาศัย



รูปภาพที่ 2.50 ตู้เก็บสิ่งของผู้มาใช้สระ



รูปภาพที่ 2.51 ห้องเก็บสารเคมี



รูปภาพที่ 2.52 ป้ายบอกความลึก



รูปภาพที่ 2.53 จุดชำระก่อนลงสระ



รูปภาพที่ 2.54 การระบายอากาศ



รูปภาพที่ 2.55 งานซ่อมบำรุง